



MEMORIA DE SOSTENIBILIDAD PRONACA

Somos una **familia** que existe para **alimentar bien**. Trabajamos **eficiente**, **humana y sosteniblemente**.





CONTENIDO

NUESTRA MEMORIA..... 4
 MENSAJE DEL PRESIDENTE 6

Capítulo 1: Tu integridad nos une

EL LEGADO CONTINÚA..... 8
 NUESTRA EVOLUCIÓN EMPRESARIAL... 10
 CRECEMOS JUNTOS. 11
 CULTURA PRONACA 13
 LIDERAZGO CON CALIDEZ HUMANA 14
 UNIDOS AVANZAMOS 14
 CONECTAMOS CON NUESTRAS AUDIENCIAS 15

Capítulo 2: Cada día más humanos

NUESTRA RAZÓN DE SER 17
 LA CADENA DE VALOR ASEGURA EL DESARROLLO 18
 REPUTACIÓN CONSTRUIDA A PULSO..... 19
 LA NORMATIVA LEGAL NOS RIGE A DIARIO 21
 INNOVACIÓN AL SERVICIO DEL DESARROLLO 23
 NUESTRAS MARCAS GENERAN VALOR AGREGADO 24
 LÍNEA DIRECTA CON NUESTROS CLIENTES 26
 NUESTRA VOCACIÓN ES ALIMENTARTE SANAMENTE 27

Capítulo 3: Eficientes y comprometidos

UNA GESTIÓN FINANCIERA EFICIENTE 30
 COMPROMETIDOS CON NUESTROS COLABORADORES 32
 CADENA PRODUCTIVA, UN PILAR EN NUESTRO CRECIMIENTO 33
 PRODUCIMOS CON VALORES 34
 IMPULSAMOS LA COMPRA DE MAÍZ 36
 EXPORTAMOS CON PASIÓN Y CALIDAD 37
 LA CADENA DE SUMINISTRO SE FORTALECE..... 38
 PRÁCTICAS DE ADQUISICIÓN RESPONSABLE 39



Capítulo 4: Somos familia

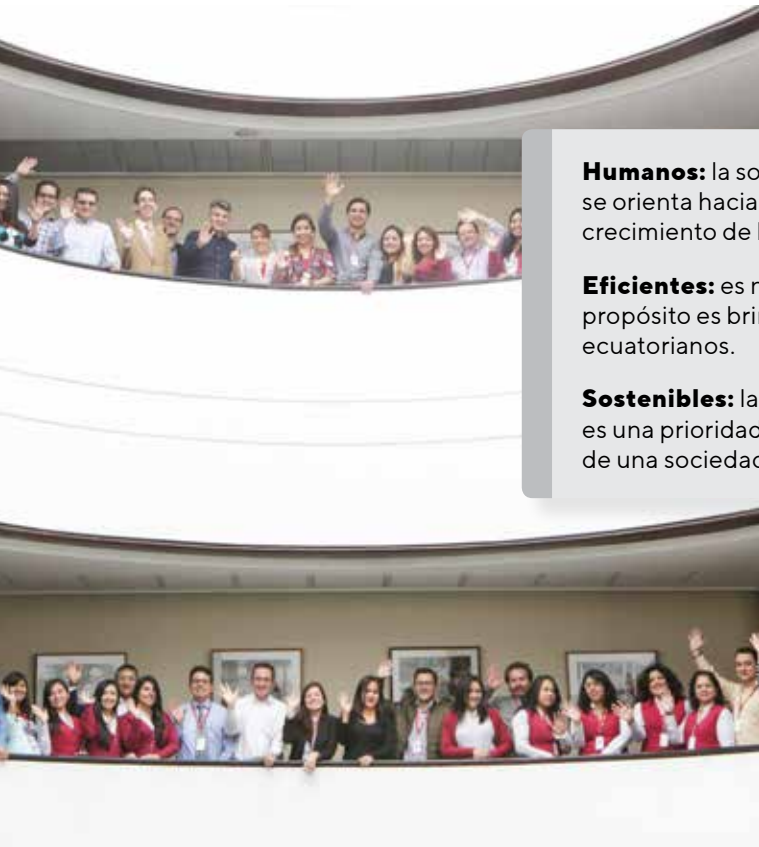
CRECEMOS JUNTO A NUESTRA GENTE 43
 EL RESPETO ES NUESTRA BASE DE SERVICIO 43
 EL CAPITAL HUMANO ES NUESTRO MAYOR TESORO 45
 CAPACITAMOS PARA APRENDER JUNTOS 50
 POLÍTICAS QUE NOS CUIDAN 51
 APORTAMOS AL DESARROLLO SOCIAL 56

Capítulo 5: En armonía con la sostenibilidad

TRABAJAMOS POR LA SOSTENIBILIDAD..... 60
 MATERIALIDAD 61
 SENSIBLES CON LOS ANIMALES 62
 PIONEROS EN EL SECTOR 66
 SOMOS RESPONSABLES CON EL AMBIENTE... 67
 FUNDACIÓN SAN LUIS 75

NUESTRA MEMORIA

La historia y el legado de PRONACA nos obliga a reinventarnos cada día. Todo esto con la finalidad de alimentar a los ecuatorianos con productos de calidad, sanos y nutritivos. En ese camino, consideramos que la comunicación es un aspecto fundamental para la organización. No nos conformamos con registrar nuevos avances y sumar desafíos cada año, también queremos ser una empresa transparente frente a nuestros socios y clientes. Es por eso que elaboramos un reporte completo sobre todas las actividades del año pasado. La Memoria de Sostenibilidad es una de las herramientas que empleamos para estar cerca de los consumidores, accionistas, colaboradores y el público en general.



En ella, y en cada una de nuestras acciones diarias, se refleja la Cultura PRONACA, que se basa en tres ejes fundamentales:

Humanos: la solidaridad nos caracteriza, nuestro trabajo constante se orienta hacia un desarrollo social basado en el bienestar y en el crecimiento de las personas.

Eficientes: es nuestra responsabilidad ante la sociedad. Nuestro propósito es brindar accesibilidad a alimentos inocuos y nutritivos a más ecuatorianos.

Sostenibles: la generación de bienestar, a través de nuestras actividades, es una prioridad en la organización. Queremos aportar a la construcción de una sociedad sin desnutrición infantil y en armonía con el ambiente.

Para asegurar que los lectores tengan información precisa, se siguieron los Principios de Contenido y los Principios de Calidad. Esto facilitó la recopilación de datos completos acerca de las actividades e impactos de la empresa, así como también la opinión de los grupos de interés.

En cada página de esta Memoria se encontrará de forma minuciosa, precisa y clara sobre la forma en la que se aplicaron estos principios.

Principios De Contenido:

- Inclusión de los grupos de interés
- Contexto de sostenibilidad
- Materialidad
- Exhaustividad

LA MEMORIA DE
SOSTENIBILIDAD REFUERZA
LA TRANSPARENCIA DE
PRONACA FRENTE A LOS
ECUATORIANOS CADA AÑO.

Principios De Contenido:

Estos preceptos sirvieron de base para que los contenidos generados fueran relevantes y de utilidad para los grupos de interés. Asimismo, ayudaron a que estos grupos conocieran a profundidad la organización.

La aplicación de estos principios en esta Memoria se dio de la siguiente manera:

- Precisión: información exacta y detallada.
- Equilibrio: resultados de desempeño transparentes.
- Claridad: información fácil de comprender para los diferentes grupos de interés.
- Comparabilidad: fácil análisis respecto al desempeño de la organización en otros períodos.
- Fiabilidad: información validada, de calidad y relevante.
- Puntualidad: contenido a tiempo para los públicos.



MENSAJE DEL PRESIDENTE

Es para mí motivo de orgullo asumir la Presidencia Ejecutiva de PRONACA, inspirado en el legado de nuestros fundadores y estimulado por continuar con la excelente gestión desplegada por mi hermano Luis Bakker V., durante los últimos siete años.

Empiezo reafirmando la fe en el Ecuador y nuestro compromiso de proveer a las familias productos de calidad y asequibles, contribuyendo así a la construcción de una sociedad bien alimentada, generando empleo y bienestar para todos.

Lo haremos con el apoyo y la visión estratégica de 'La Estancia' y llevaremos a nuestra querida PRONACA a nuevos y siempre soñados horizontes.



Tengo el privilegio y fortuna de liderar un equipo de excelentes profesionales y amigos, que día tras día entregan lo mejor de sí para cumplir con nuestros objetivos. De igual manera ellos tienen bajo su mando estupendos funcionarios y colaboradores que se distinguen por su elevada competencia y compromiso. Juntos hemos alcanzado muchas metas, superando enormes desafíos y aún tenemos muchos más por delante.

Renuevo la invitación para que todo el equipo, en función del sentido de pertenencia que tenemos con PRONACA, no pierda de vista el propósito superior que nos orienta y que lo definimos como "Alimentar Bien", siendo una familia que trabaja eficiente, humana y sosteniblemente.

Esta Memoria de Sostenibilidad que ponemos a su consideración, se construyó con mucho empeño para compartir de forma transparente el resultado del esfuerzo de nuestra familia PRONACA y para informar públicamente sobre nuestra contribución al país.

Un cordial saludo,
John W. Bakker
Presidente Ejecutivo
PRONACA



TU INTEGRIDAD NOS UNE

La historia de PRONACA nos motiva a crecer de la mano de nuestros colaboradores y clientes. Buscamos innovar y ser más eficientes con un toque humano, que priorice el cuidado del ambiente. Además de mantener elevados niveles de calidad en cada una de nuestras líneas diarias.

01: TU INTEGRIDAD NOS UNE

EL LEGADO CONTINÚA

Los fundadores sembraron la semilla de una empresa que se dedica a alimentar de forma eficiente, humana y sostenible: PRONACA. Hoy en día, su legado continúa a través de cada uno de sus colaboradores y del trabajo diario. Su visión empresarial llevó a cimentar los pilares sólidos para su expansión. Estos se basaron en tener calidez humana y en ser eficientes en cada uno de sus procesos. Esas características se mantienen hasta el día de hoy.

En el primer año de actividades nació INDIA, la compañía precursora del grupo. Más adelante se conformó La Estancia, otro ícono de la firma que se mantiene activo hasta el día de hoy como parte de nuestras operaciones. Además, es el símbolo del trabajo en equipo y de los valores que han permitido el desarrollo y crecimiento de PRONACA.



1958

La iniciativa fue fundamental

Arranca la producción de huevos comerciales y la venta de pollitas importadas.

1965

Pioneros desde siempre

Nace Incubadora Nacional C.A. (INCA), que se convirtió en la primera empresa de Ecuador en realizar el proceso de incubación de pollos de manera tecnificada.

1974

Pasos sólidos

Indaves inicia sus operaciones con el objetivo de producir huevos para la comercialización.

1975

Sueños que se hacen realidad

Se instala la Granja de Aves "Granada", en Puenbo. Allí se produjeron los primeros pollos de engorde.

1979

El negocio se diversifica

Procesadora Nacional de Aves se convierte en Procesadora Nacional de Aves C.A. (PRONACA). Se funda Semillas Nacionales C.A. (SENACA). Esta inicia con la investigación, desarrollo y producción de semillas de maíz y arroz. También empezó la producción y comercialización de alimento balanceado.

1980

El inicio de una nueva década

El trabajo con integrados de aves arranca con fuerza, lo cual afianza el crecimiento del negocio. Avandina, la primera granja de pollos, se establece en Santo Domingo de los Tsáchilas.

1997

Responsabilidad con la sociedad

Nace la Fundación San Luis. Su objetivo es brindar educación de calidad en las zonas rurales de Bucay y Valle Hermoso, además de aportar a la alimentación nutritiva en sectores vulnerables del país.

1999

Un nuevo hito

PRONACA se convierte en Procesadora Nacional de Alimentos C.A.

2000

Se presentan retos

El negocio de palmito se expande con la producción y comercialización a Brasil. PRONACA construye un complejo industrial en Durán, Guayas. Allí está su tercera planta de producción de alimentos balanceados y la piladora de arroz. Inicia la producción de alimentos MR. COOK, estos se comercializan en Colombia.

2007

Una filosofía de vida

La empresa cumple 50 años.

2017

Grandes alianzas

Corporación Multi Inversiones y la Familia Bakker firmaron un contrato para la compra del paquete accionario de un grupo de inversionistas de la empresa. PRONACA, junto a CMI, mantiene la filosofía corporativa, visión del futuro y confianza en Ecuador.

2019

Nueva incursión

La Estancia realizó una importante inversión en la familia Toledano, en Panamá. Ambas empresas llegaron a un acuerdo de cooperación para alcanzar nuevas metas en ese mercado. Es así que La Estancia llevó a cabo una importante inversión en la compañía gracias a la cual consiguió una participación accionaria relevante y asumió la gestión de la operación del negocio.

01: TU INTEGRIDAD NOS UNE

NUESTRA EVOLUCIÓN EMPRESARIAL

Procesadora Nacional de Alimentos C.A. (PRONACA) abrió sus puertas en 1957. Desde entonces, nos hemos consolidado como una de las empresas más grandes e importantes del Ecuador. Esto se debe a nuestro compromiso con clientes, colaboradores y el ambiente. Nuestro objetivo de alimentar sana y eficientemente a los ecuatorianos se convirtió en una filosofía de trabajo, que se refleja a diario en nuestros productos y procesos.

Con 62 años de experiencia, no solo nos preocupamos por ofrecer alimentos de calidad en las 24 provincias del país, sino también por aportar al desarrollo de una sociedad más humana, a través de prácticas comprometidas con el crecimiento personal y profesional.



En PRONACA evolucionamos constantemente para superar los desafíos que impone la industria alimentaria a escala nacional e internacional. Es por eso que innovamos constantemente en todos los procesos de producción, desde el campo hasta la mesa. Los alimentos que comercializamos son asequibles y prácticos, además tienen un especial énfasis en el suministro de proteína de calidad.

El trabajo en equipo es otra de las características de nuestra empresa. Este se enfoca en afianzar la red de proveedores y distribuidores para garantizar la calidad en toda la cadena de valor. Actualmente, contamos con 7.761 colaboradores distribuidos en 101 centros de operación. Estos incluyen oficinas administrativas, plantas de proceso, centros de distribución, almacenes, laboratorios, entre otros.

Nuestros productos y servicios comprenden alimentos para consumo humano y nutrición animal. Somos coherentes con nuestra Cultura Empresarial -que se basa en ser eficientes, humanos y sostenibles- es así que el proceso de ventas incluye los siguientes canales: tradicional, mercados populares, autoservicios, food service, industrial, institucional y aves en pie. Los canales especializados de nutrición y salud animal en el 2019 fueron conformados por 70 grandes productores con atención directa, 128 puntos de venta con atención directa y 36 macrodistribuidores por los que, a través de su gestión, llegamos a atender productores y a un aproximado de 1. 400 puntos de venta a nivel nacional. Cada uno de estos cuenta con la empresa para desarrollar su negocio:



CENTROS DE OPERACIÓN	2016	2017	2018	2019
Granjas de aves, cerdos, ganadería, cultivo	64	63	63	63
Plantas de proceso	19	19	19	18
Centros de distribución	4	4	4	4
Almacenes	13	13	13	13
Oficinas regionales /Centros administrativos	6	6	4	6
Laboratorios /Centros de investigación	3	3	3	3
Unidades educativas	2	2	2	2
Bodegas y quintas	16	13	14	6
TOTAL	127	123	120	115

PRONACA PROMUEVE EL TRABAJO EN EQUIPO A TODO NIVEL. SE MUESTRA COMO UNA GRAN FAMILIA.

EL LEGADO EMPRESARIAL BUSCA CONSOLIDAR UNA ALIMENTACIÓN SANA Y BALANCEADA.

01: TU INTEGRIDAD NOS UNE

CRECEMOS JUNTOS

El secreto de PRONACA a lo largo de estos 62 años de existencia ha sido el trabajo mancomunado. Uniendo manos, esfuerzos, ideas y honestidad, hemos crecido de forma recíproca con la sociedad. Estamos convencidos que el progreso de los ecuatorianos es el nuestro. Es por eso que estamos presentes en cámaras de la producción, asociaciones especializadas y otras organizaciones gremiales para colaborar con sus objetivos y aprender mutuamente del intercambio de experiencias y aprendizajes.

Nuestros procesos diarios de trabajo se refuerzan con una política fuerte en buenas prácticas de Responsabilidad Social. Es así que compartimos esta misión junto a las siguientes organizaciones:

- Consejo Metropolitano de Responsabilidad Social – DMQ (CMRS)
- Red de Empresas por un Ecuador Libre de Trabajo Infantil





PRONACA e INAEXPO mantienen afiliaciones con:

Asociaciones:

- a. Asociación Cristiana de Empresarios (ACE)
- b. Asociación de Ganaderos ANK (ASOGAN)
- c. Asociación de Ganaderos de Bucay
- d. Asociación de la Industria de Protección de Cultivos y Salud Animal (APCSA) -
- e. Asociación de Porcicultores del Ecuador (ASPE)
- f. Asociación Ecuatoriana de Semillas (ECUASEM)
- g. Asociación Ganaderos de la Raza Nelore
- h. Corporación Nacional de Avicultores del Ecuador (Conave)
- i. Asociación Nacional de Fabricantes de Alimentos y Bebidas (ANFAB)

Organizaciones Internacionales:

- a. International Life Science Institute (ILSI)
- b. Consejo Latinoamericano de Proteína Animal (COLAPA)

Cámaras:

- a. Cámara de Acuicultura
- b. Cámara de Comercio de Santo Domingo (CCSD)
- c. Cámara de Comercio Ecuatoriano Alemana (AHK)
- d. Cámara de Industriales de Durán (CID)
- e. Cámara de Industrias de Guayaquil (CIG)
- g. Cámara de Industrias y Producción (CIP)
- i. Cámara de Comercio Quito (CCQ)

Federaciones:

- a. Federación Ecuatoriana de Exportadores (FEDEXPOR)

Gremios de Responsabilidad Social:

- a. Consejo Empresarial de Desarrollo Sostenible del Ecuador (Cemdes)
- b. Consorcio Ecuatoriano de Responsabilidad Social (Ceres)
- c. Pacto Global Ecuador

01: TU INTEGRIDAD NOS UNE

CULTURA PRONACA

SOMOS UNA FAMILIA QUE EXISTE PARA ALIMENTAR BIEN, TRABAJANDO EFICIENTE, HUMANA Y SOSTENIBLEMENTE.

En PRONACA mantenemos el espíritu familiar que nos cobijó desde nuestros inicios. Guiados por el sentido de humanidad, eficiencia y sostenibilidad. Estos pilares hacen que nuestro objetivo de alimentar bien se cumpla cada día al servicio de los ecuatorianos. Nuestra historia y legado nos acercan a la gente con productos de calidad y asequibles.

En nuestra declaración se marca el camino para aportar al bienestar y al desarrollo de las personas y basamos los objetivos de la organización en ser sostenibles para aportar a una sociedad con mayor bienestar, sin desnutrición infantil y en armonía con el ambiente.



01: TU INTEGRIDAD NOS UNE

LIDERAZGO CON CALIDEZ HUMANA

Somos una familia que existe para alimentar bien. Trabajamos eficiente, humana y sosteniblemente. Nuestra organización se ha consolidado gracias a la visión de desarrollo empresarial, social y humano de las familias Bakker y Gutiérrez Bosch. La confianza en el Ecuador ha sido uno de los puntales en nuestro crecimiento en todo el territorio nacional. Es por eso que en PRONACA transparentamos el trabajo que realiza el Gobierno Corporativo, el cual tiene la siguiente estructura:

- JUNTA GENERAL ACCIONISTAS
- CONSEJO DE ADMINISTRACIÓN
- PRESIDENTE EJECUTIVO
- VICEPRESIDENTE EJECUTIVO
- COMITÉ CORPORATIVO



01: TU INTEGRIDAD NOS UNE

UNIDOS AVANZAMOS

En PRONACA nos desenvolvemos en equipos. Creemos que el potencial de cada persona nos agrega un valor especial. Es por eso que tenemos varios Comités que gestionan las acciones en el ámbito económico, social y ambiental.

El Comité de Riesgos Financiero es el encargado de manejar temas económicos, mientras que el Comité Corporativo se ocupa de los campos ambientales y sociales.



01: TU INTEGRIDAD NOS UNE

CONECTAMOS CON NUESTRAS AUDIENCIAS

Ser humanos, sostenibles y eficientes es parte de nuestra cultura corporativa. Cada año nos preocupamos por conocer los intereses de nuestras audiencias. De esa forma, definimos un plan estratégico de comunicación que genere un impacto positivo en la sociedad.

El diálogo es una constante en nuestra cotidianidad. Trabajamos conjuntamente con los grupos de interés para crecer en cada ámbito de nuestra actividad. Una comunicación activa, de doble vía, es parte del éxito que hemos alcanzado a lo largo de los años. Para reforzarla permanentemente, contamos con canales de comunicación frecuentes que se actualizan de forma semanal, trimestral, anual o eventual. La periodicidad del contacto depende del tema de interés que tenga cada grupo, de acuerdo a una escala de importancia. Los temas que tienen una prioridad alta están considerados en nuestra declaración, ya que son los que nos fortalecen como una empresa familiar, humana, eficiente, sostenible y que existe para alimentar bien.



Tenemos canales de comunicación cercanos con las personas. Estos están conformados por: directorios, portal interno de comunicación, revista interna (Pronoticias), revistas externas (Su Tienda, TQMA y Aliados Culinarios), carteleras físicas y digitales, correo electrónico, página web, redes sociales Ser PRONACA y TQMA, conferencias, charlas, ferias, seminarios, call center, boletines de prensa, Memoria de Sostenibilidad y visitas a los centros de operación. Conectar con las audiencias nos permite mejorar nuestras operaciones.

IDENTIFICACIÓN DE GRUPOS DE INTERÉS

Nuestras audiencias se dividen en tres grupos: primario, secundario y terciario. Estas fueron categorizadas de acuerdo con el nivel de influencia e impacto que tienen en relación con las actividades de la empresa.

GRUPOS DE INTERÉS 2019

PRIMARIO

- Accionistas
- Comunidades
- Clientes y Consumidores
- Colaboradores
- Proveedores

SECUNDARIO

- Medios de Comunicación
- Autoridades Locales
- Competencia
- Gremios
- Distribuidores
- Autoridades Nacionales

TERCIARIO

- Universidades
- Banca Nacional
- ONG
- Organismos Internacionales



02

CADA DÍA MÁS HUMANOS

En nuestra gestión pretendemos generar bienestar en la sociedad, ya sea a través de nuestros productos o mediante nuestros servicios. No dejamos de lado un solo detalle. Es por eso que contamos con canales de comunicación precisos y ratificamos nuestro compromiso con la normativa legal vigente en el país.

02: CADA DÍA MÁS HUMANOS

NUESTRA RAZÓN DE SER

Alimentar bien nos motiva a ser mejores cada día. En PRONACA comprendemos el problema de desnutrición y obesidad que viven muchos ecuatorianos. Es por eso que buscamos cambiar esa realidad a escala nacional con productos de calidad que aporten en la alimentación y en la salud de las personas. La Cultura PRONACA -basada en la eficiencia, humanidad y sostenibilidad- nos guía en el objetivo de reducir esos indicadores. Además, reforzamos la importancia de consumir proteína animal, ya que contiene los ocho aminoácidos esenciales que se deben ingerir en una dieta balanceada. La alimentación adecuada de proteína beneficia a las personas en:



- **Formación y reparación de órganos y tejidos**
- **Aumento de defensas contra enfermedades**
- **Desarrollo del cerebro**
- **Crecimiento y desarrollo corporal**

En la búsqueda de enriquecer el aprendizaje de nuestra población, hemos recibido el acompañamiento de personalidades reconocidas en el medio, como voceros de la problemática de la desnutrición y sus consecuencias. Ese es el caso del doctor Abel Albino, médico pediatra, quien recibió la Mención de Honor Senador Domingo Faustino Sarmiento, otorgada por el Senado de la Nación Argentina, por su labor contra la desnutrición infantil, pero además creador de la Fundación Cooperadora para la Nutrición Infantil (CONIN).

Gracias a la presencia del Dr. Albino se llegó a 145 personas líderes de opinión, compartiendo información relevante sobre esta problemática.



Por otro lado, se organizaron talleres enfocados a informar a entidades y a medios públicos sobre la importancia de una alimentación saludable y del consumo de proteína, llegando a un total de 305 personas que forman parte de medios e instituciones, entre públicas y privadas. Así también el impacto en redes sociales, promoviendo la alimentación saludable, es de 3.852.619 de personas.

PRONACA tiene el sueño de promover la alimentación saludable y el consumo de proteína en la mayor parte de los rincones del país y es así que hemos llegado a autoridades, líderes comunitarios, gremios y medios de comunicación de la región, con un alcance de 3.142 personas en la Costa y 772 personas en Santo Domingo de los Tsáchilas.

Finalmente, nuestro compromiso permanente es con las familias ecuatorianas. Dirigimos todas nuestras acciones a favor de nuestras audiencias, pero también lo hacemos puertas adentro. Promovemos constantemente la integridad de nuestros colaboradores, a través del cuidado de su salud, con seguridad industrial y buscando siempre un equilibrio entre su vida personal y su trabajo. Buscamos ser un agente de cambio social con el ejemplo. Todas nuestras actividades son transversales a nuestra Cultura, que siempre pone en primer lugar al ser humano.

Para generar un verdadero impacto social predicamos con el ejemplo. Todos nuestros protocolos y procesos están orientados a cuidar de nuestro entorno social, ambiental, profesional y humano.

02: CADA DÍA MÁS HUMANOS

LA CADENA DE VALOR ASEGURA EL DESARROLLO

Los estrictos estándares de calidad y profesionalismo con los que trabajamos en PRONACA aseguran la cadena de valor. Esta se enfoca en potenciar el desarrollo de los ecuatorianos, a través de productos nuevos, nutritivos e inocuos. Para reforzar nuestra meta de ser humanos, eficientes y sostenibles, compartimos información relevante por los canales internos y externos de la empresa. El aporte comunicacional que se busca a través de esas iniciativas es hacer énfasis en la importancia del consumo de la proteína animal en una dieta equilibrada.



Nuestro amplio stock de productos contribuye al propósito de Alimentar bien. Es por eso que nos preocupamos de cada detalle dentro de la cadena de valor y de lo que está alrededor. Cada acción de la empresa refuerza la responsabilidad con el ambiente y con la sociedad en general. La gestión que realizamos es integral, pues no solo nos limitamos a tener productos de primera sino también a generar un impacto positivo en las zonas donde operamos y en donde ejecutamos distintos procesos de trabajo.



Nuestra cadena de valor incluye los siguientes procesos: la producción, políticas de calidad, inocuidad, gestión del recurso humano, gestión ambiental, gestión de seguridad y salud ocupacional, investigación, innovación y desarrollo, trabajo en campo, entre otros.

Para reforzar esas labores, implementamos estrategias comerciales, financieras, de distribución y mecanismos para monitorear la satisfacción del cliente. También trabajamos en nuevas e innovadoras formas de promover una alimentación balanceada. De esa forma nació, hace dos años, aproximadamente, la Escuela de Nutrición PRONACA.

Esa iniciativa está enfocada en preparar a nuestros colaboradores y público externo sobre cómo alimentarse de manera adecuada. Además, brinda consejos de nutrición y destaca la importancia de combinar una buena alimentación con actividad física.

02: CADA DÍA MÁS HUMANOS

REPUTACIÓN CONSTRUIDA A PULSO

La satisfacción de nuestros consumidores es una prioridad en las actividades diarias que desarrollamos. En PRONACA nos caracterizamos por escuchar atentamente a las audiencias y por tomar acciones que mejoren su experiencia de compra. Con la mira puesta en ese objetivo, hemos desarrollado, desde hace dos años, evaluaciones periódicas para monitorear la calidad de nuestra gestión. A través de la utilización de varias herramientas, hemos constatado un crecimiento importante en nuestra reputación año tras año. Creemos que la clave para alcanzar buenos niveles de satisfacción está relacionada con la cercanía que tenemos con nuestros consumidores y con atender sus necesidades.





Es así que hemos reducido la distancia entre nosotros (PRONACA-consumidores) a través de los canales de comunicación disponibles. En nuestro objetivo de ser más humanos le dedicamos tiempo y trabajo a los requerimientos de los ecuatorianos.

El 2017 fue un año clave en este objetivo, pues arrancamos con un proceso de medición de reputación a través de medios sociales. El análisis de las conversaciones que en esos espacios digitales se generaron nos permitió mejorar nuestros procesos y productos. Además, nos fortaleció en términos de eficiencia. En el 2018 se optimizaron esos protocolos de escucha y también obtuvieron buenos resultados en cuanto a reputación.

El ámbito económico también se convirtió en una herramienta importante de medición durante el 2019. A pesar de que fue un año complejo -por la inestabilidad económica y social que experimentó el país- mantuvimos la preferencia de compra de los ecuatorianos en todas nuestras marcas.

Actualmente, la familia PRONACA está presente en más de 1.2 millones de hogares ecuatorianos. Nuestra misión de alimentar bien y trabajar eficiente, humana y sosteniblemente es incansable. Mientras existan altos índices de desnutrición infantil, por ejemplo, trabajaremos para promover el consumo de proteína animal como una de las maneras para combatir esa problemática social.

Nuestro enfoque empresarial busca aportar al desarrollo de la sociedad a través de la socialización y el consumo de productos nutritivos. Nuestra meta para el 2025 es incluir información detallada del aporte nutricional de cada producto, por medio de la Guía Diaria de Alimentación (GDA).

NIVEL DE SATISFACCIÓN	2016	%	2017	%	2018	%	2019	%
Satisfecho	20.050	90%	4.131	76%	4.450	83%	6.210	85%
Algo satisfecho	1.759	8%	851	16%	697	13%	823	11%
Insatisfecho	386	2%	447	8%	191	4%	287	4%
TOTAL	22.195	100%	5.429	100%	5.338	100%	7.320	100%

02: CADA DÍA MÁS HUMANOS

LA NORMATIVA LEGAL NOS RIGE A DIARIO

Nuestro compromiso con el país no omite ningún aspecto. Conscientes de la importancia de cumplir la normativa legal vigente, en PRONACA nos preocupamos por hacerlo a cabalidad. Nuestra Cultura empresarial nos guía en las prácticas profesionales que cumplimos a diario. En el caso de las actividades de comunicación, marketing u otras relacionadas a la publicidad, cumplimos de forma pragmática lo establecido por la ley.

En ese camino, compartimos información relevante a nuestros consumidores sobre los productos que comercializamos a escala nacional. El objetivo principal es aportar bienestar a las personas en su proceso de compra de productos con marca PRONACA. Nuestro rotulado, en cada uno de los artículos, no solo cumple con la ley, sino que también da guías de consumo, uso o recetas para productos de consumo humano y animales y ofrece canales de contacto como las líneas de centro de atención telefónica.



La información de las etiquetas es la siguiente: nombre, lista de ingredientes o composición, indicación de ingredientes que pueden causar hipersensibilidad (alérgenos) y transgénicos según aplique, tablas nutricionales, sitio de fabricación y contacto con la empresa a través del servicio de call center 1800 PRONACA, los números oficiales de registro de producto otorgados por las agencias gubernamentales correspondientes como la Agencia Nacional de Regulación, Control y Vigilancia Sanitaria (ARCSA) o Agencia de Regulación y Control Fito y Zoosanitario (AGROCALIDAD), contenido neto, código de lote, fecha de elaboración y vencimiento, entre los principales.

En lo que respecta a productos de consumo humano, nos regimos al Reglamento Técnico Ecuatoriano RTE INEN 022 "ROTULADO DE PRODUCTOS ALIMENTICIOS PROCESADOS, ENVASADOS Y EMPAQUETADOS", con la que informamos a nuestros consumidores, de manera transparente, las características de todos los productos.

A lo largo del 2019, las autoridades competentes realizaron los controles respectivos a varias muestras de nuestra mercadería exhibida en comercios o puntos de venta. Al finalizar el proceso, no se presentaron novedades en lo que respecta a productos de valor agregado como cárnicos, conservas, huevos y mascotas. Igualmente, han realizado controles de contenido neto en las instalaciones donde se elaboran productos cárnicos de valor agregado y plantas de producción animal, encontrando total conformidad con el Reglamento Técnico Ecuatoriano RTE INEN 284 "CANTIDAD DE PRODUCTO EN PREENVASADOS/PREEMPACADOS".



Estos controles se extendieron a los nuevos productos que se lanzaron el año pasado, actividades que nos permitieron introducir líneas de productos premium como AVANT y otras extensiones de líneas de productos para ofrecer alternativas adicionales a nuestros clientes y consumidores.

Tras cumplir con todos los procesos requeridos, nos aseguramos a cada instante que nuestros productos no solo sean de calidad y aptos para el consumo humano, sino que también sean innovadores y cuiden de la salud de los ecuatorianos. También cuidamos el etiquetado en la línea de consumo animal conforme al Manual para el Registro de Empresas y Productos de Uso Veterinario de AGROCALIDAD.

Todas las instalaciones han cumplido permanentemente con las certificaciones mandatorias, desde la producción primaria, procesamiento y distribución, conforme lo establecen las leyes y reglamentos vigentes y que son reguladas por ARCSA, AGROCALIDAD y SUBSECRETARIA DE ACUACULTURA y SUBSECRETARIA DE PESCA. Algunas de nuestras instalaciones cuentan con certificaciones FSSC 22000 o IFS, estándares internacionalmente aprobados, bajo los requerimientos de la iniciativa global de inocuidad alimentaria (GFSI por sus siglas en inglés).

TODAS LAS UNIDADES DE PRODUCCIÓN CUENTAN CON SISTEMAS DE TRATAMIENTO PARA LA GESTIÓN DE EFLUENTES, ASÍ COMO CONTRATOS CON GESTORES AMBIENTALES CALIFICADOS.

02: CADA DÍA MÁS HUMANOS

INNOVACIÓN AL SERVICIO DEL DESARROLLO

■ LÍNEA DIARIA

En PRONACA estamos en sintonía con las tendencias mundiales de desarrollo. Nuestra cultura –que promueve un progreso humano, eficiente y sostenible– se suscribe en los Objetivos de Desarrollo Sostenible (ODS) de la Organización de las Naciones Unidas (ONU). En ese sentido, centramos nuestros esfuerzos en el ODS 2, que busca alcanzar el hambre cero.

Entendemos que el progreso de los ecuatorianos es el mismo de la sociedad en su conjunto. Con el programa ‘Línea Diaria’ de PRONACA, procuramos generar un impacto positivo. Este año se cumplieron 11 años del lanzamiento de esa iniciativa y lo festejamos con una diversidad de productos de gran calidad y en diversas presentaciones para todas las ocasiones de consumo y necesidades del consumidor. Nuestros alimentos tienen un precio conveniente para que los ecuatorianos tengan la posibilidad de acceder a fuentes de proteína de calidad en sus hogares.

El plan estratégico de acción que elaboramos nos permite ampliar en varios segmentos de mercado. En el 2019, ratificamos nuestro compromiso con la innovación. Es por eso que complementamos nuestras líneas con el lanzamiento de los siguientes productos:



Llevamos novedad al mercado con nuestra línea de snacks de jamón de pollo, de pavo y de cerdo Plumrose, entregando una alternativa rica en proteína para saciar los momentos de hambre durante el día.

Las mini hamburguesas y nuggets de pescado Plumrose se suman al portafolio de Línea Diaria para ofrecer proteína accesible y diversidad para los consumidores.

Trajimos variedad y más opciones nutricionales con nuggets de pollo con quinua y chí y nuggets de palmito Mr. Cook.

Una opción de cerdo para la comida del día a día con un producto accesible y fácil de preparar, como el filete de cerdo Mr. Chancho.

Expandimos nuestra línea Mr. Fish con productos de calidad de exportación como atún, salmón y langostinos, y nuestra línea Listos para cocinar Mr. Fish que entrega soluciones listas de productos saborizados con salsa para terminar de preparar en casa.

Continuamos con nuestra tarea de ampliar el portafolio de la marca Gustadina con la línea de siropes (panela, chocolate, frutos rojos y tió maple), salsa teriyaki, salsa de ciruela y aliño.

Para los consumidores que buscan productos superiores lanzamos salsa de tomate y mostaza con Rubino. El spaghetti de palmito Rubino da al consumidor una alternativa más baja en calorías a las pastas tradicionales.

Pro-Can complementa su línea de alimentos secos con una línea alimento húmedo en lata.

Para los dueños de mascotas que miman a sus perros con lo mejor, se lanza Avant, una línea de alimento premium con todo el contenido nutricional y funcional para el mejor amigo de la familia.

Gracias a estos productos, ofrecemos varias opciones alimenticias para el consumo, con semáforos amarillos y verdes. Los artículos de base cárnica que comercializamos tienen un alto valor en proteína y aportan a la correcta nutrición de los consumidores.

Además, reforzamos nuestra presencia en el canal de Food Service, con productos de todas las líneas, entregando a nuestros clientes alternativas nutritivas, accesibles y en los formatos que requieren para poder preparar y entregar a los consumidores productos de óptima calidad.

02: CADA DÍA MÁS HUMANOS

NUESTRAS MARCAS GENERAN VALOR AGREGADO

La familia PRONACA está conformada por varias marcas de renombre. Al cierre del 2019, estas sumaron un total de 29. Cada una de ellas se dedica a la producción y distribución de productos alimenticios, agrícolas, de salud y nutrición animal.



HOGAR



FOOD SERVICE



INTERNACIONAL



NUTRICIÓN Y SALUD ANIMAL



02: CADA DÍA MÁS HUMANOS

LÍNEA DIRECTA CON NUESTROS CLIENTES



En PRONACA tenemos una profunda vocación de servicio. Es por eso que priorizamos el contacto con nuestros clientes a través de varios canales de comunicación:

LÍNEA DIRECTA CON NUESTROS CLIENTES

Centro de Servicio al Consumidor:
Línea gratuita 1800 776 622

Horarios de atención:
De lunes a viernes de 08:30 a 18:30 /
sábado de 08:30 a 14:00

REDES SOCIALES



 **0992776622**  sconsumidor@pronaca.com

En lo que respecta a nuestra línea telefónica, esta se mantiene activa con la finalidad de mejorar la comunicación con las comunidades de las distintas áreas de influencia directa de nuestros centros de operación.

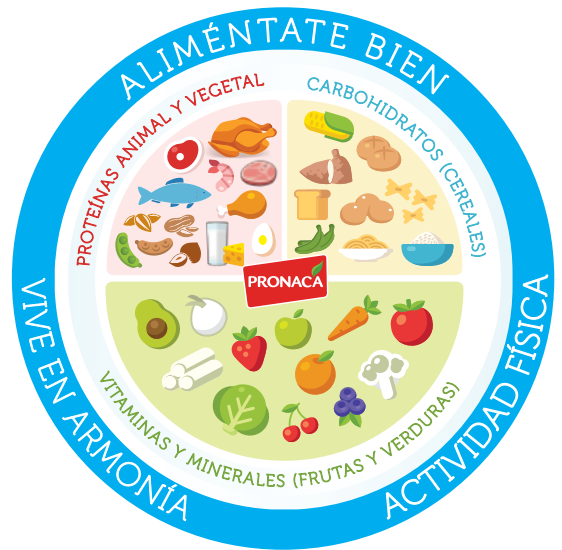
Medimos cada año los niveles de satisfacción respecto de los reclamos generados a través de nuestros canales de comunicación. Obtener resultados sólidos, que mejoren la interacción con nuestros consumidores y resolver sus requerimientos, es el principal objetivo que tenemos en esta área.

NIVEL DE SATISFACCIÓN	2016	%	2017	%	2018	%	2019	%
Satisfecho	20.050	90%	4.131	76%	4.450	83%	6.210	85%
Algo satisfecho	1.759	8%	851	16%	697	13%	823	11%
Insatisfecho	386	2%	447	8%	191	4%	287	4%
TOTAL	22.195	100%	5.429	100%	5.338	100%	7.320	100%

Nos superamos cada año en la atención que brindamos a los ecuatorianos. Esta se mide con un índice de respuesta sobre el promedio de satisfacción en los casos requeridos. Durante el 2019, registramos que el 84% de las respuestas recibidas fue calificado como Satisfecho, lo que destaca el profesionalismo con el que se desempeñan nuestros colaboradores.

02: CADA DÍA MÁS HUMANOS

NUESTRA VOCACIÓN ES ALIMENTARLO SANAMENTE



Como parte de nuestra Cultura empresarial promovemos un estilo de vida activo y saludable. De hecho, nuestro accionar se basa en tres pilares importantes: Alimentarse Bien, Hacer Actividad Física y Vivir en Armonía. Creemos que es vital, a más de ofrecer productos de calidad, informar y educar a la población sobre la manera en la que debe estar compuesto el plato ideal, en el que de, manera gráfica, se incorpora los grupos de alimentos que deberían integrarlo. Para su aplicación contamos con un equipo de profesionales que promueven de una manera práctica la aplicación, como talleres de nutrición, tanto con colaboradores como con clientes y medios de comunicación. Participamos en ferias y eventos donde se comunica la importancia de mantener estilos de vida saludables con la finalidad de aportar a la educación nutricional y prevención en salud, además ser más cercanos a las familias ecuatorianas, nuestros clientes y consumidores.



PRONACA existe para alimentar bien, por ello brindamos a la colectividad productos de calidad y, en especial, de alto contenido proteico. Aportamos a una alimentación balanceada y contribuimos a disminuir los índices de malnutrición derivados del hambre como la desnutrición. Lo hacemos a través de la socialización de la importancia que tiene la correcta ingesta de proteína y de ofrecer al mercado productos sanos y altamente nutritivos. Nuestros procesos de producción y comercialización garantizan la calidad de los productos y su inocuidad.

Creemos que hacerlo bien es hacer el bien y estamos conscientes de que la proteína es un nutriente importante y necesario en todas las etapas de vida debido a que construye, repara y regenera los tejidos corporales, pero además favorece las defensas del cuerpo. Por lo tanto es indispensable que se encuentre presente en la alimentación diaria.

Este régimen alimenticio también debe ser equilibrado con actividad física. Su correcta combinación nos ayuda a mantenernos sanos y fuertes en cada etapa de la vida. Vivir en armonía es uno de los parámetros que buscamos alcanzar en PRONACA, es por eso que somos parte del Consejo Latinoamericano de Proteína Animal (COLAPA). Conjuntamente promovemos la producción sustentable y los beneficios de consumir proteína animal.



TALLERES DE COCINA



630

**CLIENTES DE
FOOD SERVICE**



300

**VENDEDORES DE
FOOD SERVICE**



465

**COLABORADORES
QUE VÍA
STREAMING
LLEGARON A 3,6
MILLONES DE
CONSUMIDORES**



52

**REPRESENTANTES
MEDIOS DE
COMUNICACIÓN**



03

EFICIENTES Y COMPROMETIDOS

La labor diaria de PRONACA no termina en el producto final. También se enfoca en aportar al desarrollo social y económico del país. Nuestra cadena productiva cuida cada detalle para convertirnos en una empresa de nivel internacional y con un reconocimiento importante en el medio . Nos enfocamos en ser sostenibles.

03: EFICIENTES Y COMPROMETIDOS

UNA GESTIÓN FINANCIERA EFICIENTE

Nuestros esfuerzos se orientan a mejorar el desempeño económico de la empresa. En ese camino, contamos con varias compañías que se incluyen en nuestros estados financieros. Los detallamos a continuación:

- I.A.E. Industria Agrícola Exportadora - INAEXPO C.A.
- INAEXPO Brasil Cía. Ltda.
- INAEXPO Perú.
- INAEXPO Agrícola - Perú.
- INAEXPO INDUSTRIAL S.A. (Perú).
- INAEXPO EUROPE, S.L.
- Tesalia Corporation.
- Incubadora Nacional C.A. INCA.
- Agrovalencia C.A.
- Acuaespecies C.A.
- INAEXPO USA LTD. CO.



ESTADO CONSOLIDADO DE LA SITUACIÓN FINANCIERA

A diciembre del 2018 y diciembre del 2019 (expresados en miles de dólares)

ACTIVOS	2018	2019
ACTIVOS CORRIENTES		
EFFECTIVO Y EQUIVALENTES DE EFFECTIVO	46.729	99.542
INVERSIONES FINANCIERAS	51.219	0
CUENTAS POR COBRAR COMERCIALES	90.056	79.821
INVENTARIOS	118.040	102.165
ACTIVOS BIOLÓGICOS	41.435	40.034
IMPUESTOS POR RECUPERAR	333	6.009
GASTOS PAGADOS POR ANTICIPADO	235	480
OTROS ACTIVOS FINANCIEROS	3.836	597
SUBTOTAL ACTIVOS CORRIENTES	351.883	597
ACTIVOS DISPONIBLES PARA LA VENTA	2.097	1.277
TOTAL ACTIVOS CORRIENTES	353.980	329.925

Bar Chart



	2018	2019
ACTIVOS CORRIENTES		
INVERSIONES FINANCIERAS	1.015	23
INVERSIONES EN DERECHOS FIDUCIARIOS	-	-
ACTIVOS BIOLÓGICOS	13.104	12.719
INVERSIONES EN SUBSIDIARIAS	56.235	67.087
PROPIEDAD, PLANTA Y EQUIPO	240.917	261.056
OTROS ACTIVOS DEPRECIABLES	6.492	7.217
PROPIEDADES DE INVERSIÓN	2.852	42.750
ACTIVOS INTANGIBLES	21.695	22.654
OTROS ACTIVOS FINANCIEROS	1.300	1.320
ACTIVOS POR IMPUESTOS DIFERIDOS	2.891	7.914
ACTIVOS POR DERECHO DE USO	0	5.940
TOTAL ACTIVOS NO CORRIENTES	346.501	388.680
TOTAL DE ACTIVOS	700.481	718.605

	2018	2019
PASIVOS Y PATRIMONIO		
PASIVOS CORRIENTES		
OBLIGACIONES FINANCIERAS	63.056	80.313
TITULARIZACIÓN DE FLUJOS	-	-
CUENTAS POR PAGAR PROVEEDORES	44.107	61.001
OTROS PASIVOS FINANCIEROS	97	0
IMPUESTOS POR PAGAR	2.566	2.766
IMPUESTO A LA RENTA POR PAGAR	3.797	0
PROVISIONES	2.191	1.800
BENEFICIOS SOCIALES	24.753	20.801
PASIVO POR DERECHO DE USO CORRIENTE	0	1.726
TOTAL PASIVOS CORRIENTES	140.567	168.407



PASIVOS NO CORRIENTES	2018	2019
OBLIGACIONES FINANCIERAS	80.626	54.800
OTROS PASIVOS FINANCIEROS	162	0
BENEFICIOS SOCIALES	47.077	49.066
IMPUESTO A LA RENTA DIFERIDO	1.599	1.315
PASIVO POR DERECHO DE USO NO CORRIENTE	0	4.294
TOTAL PASIVOS NO CORRIENTES	129.464	109.475
TOTAL DE PASIVOS	270.031	277.882

PATRIMONIO DE LOS ACCIONISTAS	2018	2019
CAPITAL PAGADO	386.261	400.963
RESERVA LEGAL	132	131
RESULTADOS ACUMULADOS	44.057	39.629
PATRIMONIO ATRIBUIBLE A LOS PROPIETARIOS DE LA CONTROLADORA	430.450	440.723
TOTAL PASIVO + PATRIMONIO	700.481	718.605

03: EFICIENTES Y COMPROMETIDOS

COMPROMETIDOS CON NUESTROS COLABORADORES

Nuestra forma de trabajar se basa en el respeto hacia nuestros clientes y en el manejo metódico de la información que nos brindan. Es por eso que en el 2019 no recibimos ningún reclamo en contra de su privacidad. Caminamos conjuntamente con nuestros consumidores hacia un ambiente laboral eficiente, humano y sostenible.



03: EFICIENTES Y COMPROMETIDOS

CADENA PRODUCTIVA, UN PILAR EN NUESTRO CRECIMIENTO

Cada año reportamos el 100% de nuestros proveedores calificados. Estos se someten a estrictos procesos de calificación interna a través de la empresa Coface. Tras el proceso emprendido durante el 2019, un total de 677 nuevos proveedores ingresaron a trabajar con PRONACA. Varios criterios de repercusión social y de manejo de riesgo guiaron la selección de nuestros nuevos colaboradores. Esta práctica cotidiana nos permite asegurar el cumplimiento de la normativa en la cadena de valor.

Nuestra expansión empresarial y Cultura empresarial nos impulsan a crecer cada año con el objetivo de atender a más ecuatorianos. Es por eso que, de forma proporcional, también se incrementó la cantidad de proveedores con los que trabajamos. A los criterios de evaluación mencionados anteriormente (de repercusión social) también se suman otros de carácter ambiental. La gestión en ese campo es fundamental para nosotros, pues asegura que cumplamos con nuestra filosofía de vida y de trabajo.



Nuestra Cultura empresarial -basada en ser más humanos, eficientes y sostenibles- nos ha permitido impactar en 1.670 proveedores, especialmente con temas de Responsabilidad Social, en los últimos cuatro años. En el 2019 más de la mitad de ellos (54%) fueron escogidos para generar negocios con PRONACA, demostrando su cuota de Responsabilidad Social en su propuesta de valor.

	2019	2018	2017	2016
NUEVOS PROVEEDORES EVALUADOS	473	462	447	290
NUEVOS PROVEEDORES EVALUADOS Y SELECCIONADOS	253	173	156	130
% PROVEEDORES EVALUADOS Y SELECCIONADOS	54%	37%	35%	45%

GRACIAS A NUESTRO PROGRAMA DE RESPONSABILIDAD SOCIAL HEMOS IMPACTADO EN 1.670 PROVEEDORES EN LOS ÚLTIMOS CUATRO AÑOS.

03: EFICIENTES Y COMPROMETIDOS

PRODUCIMOS CON VALORES

GESTIÓN PECUARIA

La pasión por alimentar bien nos mueve en PRONACA. Llevamos más de 63 años apoyando al desarrollo del país a través de la comercialización de alimentos sanos y nutritivos. Constantemente mejoramos todos nuestros procesos para ofrecer productos de calidad y con una gran variedad. Para alcanzar nuestros objetivos, generamos capacitaciones constantes en el sector agroproductivo, con la meta de elevar la productividad de las granjas (avícola y porcícola), haciendas (productoras de leche y carne) y camaroneras. Pero no solo eso, sino que también contamos con una línea de alimento balanceado (corralero aves y corralero cerdos).

Producción pecuaria

Los resultados en unidades (u) de animales por especie, tipo de raza y línea de producción que PRONACA procesó en el año fueron:

Pavos:

754.522 u.; Línea Hybrid 1%; BUT 51%; NICHOLAS 48%.

Gallinas Reproductoras:

797.096 u.; Línea Cobb 67,80 %; Ross 32,20 %.

Incubadoras:

Huevos cargados 97.304.626, pollos de primera 83.114.384, pollos descartados 1.508.262, pollos Ross AP 32.956.241 (39.65%), pollos Cobb 500 SF 50.158.143 (60.35%).

Pollos:

71.752.299 u.; Línea Cobb 58%; Línea Ross 42%.

Gallinas de Postura Comercial:

600.000 u. de producción, Línea Lohmann 80% y H&N 20%.

Cerdos:

302.282 u.; Línea PIC 100%.

Bovinos:

2.664 u.; Raza Brangus 100%.

Planta de Proceso de Cerdos (FRIMACA):

302.282 u. cerdos (as).

Plantas de Proceso de Aves (Bucay, Valle Hermoso, Yaruquí) y reses:

Planta de Proceso de Cerdos (FRIMACA): 318.256 u. cerdos (as).



Plantas de Proceso de Aves (Bucay, Valle Hermoso, Yaruquí) y reses:
 45.599.328 u. pollos.
 95.231 u. horneros.
 799.061 u. pavos.
 273.119 u. gallinas.
 6.421 u. reses.

Mercado de Aves en Pie:

21.792.872 pollos; 332.526 gallinas y 14.042 gallos reproductores; 375.196 gallinas ponedoras comerciales.

Detallamos los animales por especie, tipo de raza y vivienda con los que contamos:

Pavos:

100% galpones abiertos.

Gallinas reproductoras:

cría 90,90% galpones con ambiente controlado y 9,10% galpones abiertos.

El 100% de las granjas de Levante tienen el 100% en ambiente controlado.

Producción: 83,33 % galpones con ambiente controlado y 16,67% galpones abierto.

Pollos de engorde: 13,8% galpones abiertos y 86,2% galpones con ambiente controlado.

Incubadoras: incubadoras de etapa múltiple 88%, incubadoras de carga única 12%.

Gallinas de postura comercial: 97,4% galpones abiertos (jaulas), 2,5% galpones con ambiente controlado (jaula) y 0,1% gallinas felices (pastoreo).

Cerdos: 46% galpones tradicionales y 54% galpones con sistema Deep Bedding.

Bovinos: 85% pastoreo y 15% confinamiento abierto.



PRODUCCIÓN AVÍCOLA			
AÑO	2017	2018	2019
PRODUCTORES INVOLUCRADOS	66	60	66
FAMILIAS BENEFICIADAS	528	418	460
PLAZAS DE EMPLEO GENERADAS	462	358	394
HORAS DE ASESORÍA TÉCNICA	220	220	240

03: EFICIENTES Y COMPROMETIDOS

IMPULSAMOS LA COMPRA DE MAÍZ

En PRONACA enfocamos nuestros esfuerzos en los negocios de proteína animal y, a través de estos, resaltamos la importancia de impulsar el desarrollo del agro con la compra de maíz. De esta forma, garantizamos que toneladas de esa materia prima lleguen a nuestras líneas de producción y, así, cumplir con los planes de comercialización de productos de calidad. De la ejecución de esta acción se espera el cumplimiento del objeto social en la comercialización de granos del agro ecuatoriano.

Esta materia prima es esencial para sostener el encadenamiento productivo de nuestra compañía, produciendo el alimento balanceado necesario para el engorde de aves, cerdos y su posterior transformación en proteína de calidad. De esta forma, promovemos el consumo de las familias ecuatorianas para combatir el problema de malnutrición de la población.

De esta manera, PRONACA aporta al desarrollo del sector rural a través de la absorción de la producción nacional de maíz, inyectando más de \$95 millones en la economía del sector rural.



2019

NÚMERO DE HECTÁREAS CULTIVADAS	5.367
CANTIDAD DE MAÍZ COMPRADO	16.835

03: EFICIENTES Y COMPROMETIDOS

EXPORTAMOS CON PASIÓN Y CALIDAD



INAEXPO

Oficinas y representaciones

2017	2018	2019
Argentina	Argentina	Argentina
Canadá	Canadá	Canadá
Estados Unidos	Estados Unidos	Estados Unidos
Francia	Francia	Francia
Israel	Israel	Israel
México	México	México
Venezuela	Venezuela	Venezuela
China	China	Brasil



2017	2018	2019
Alemania, Argentina, Australia, Bélgica, Canadá, Chile, Colombia, Inglaterra, España, Francia, Israel, Italia, Líbano, Marruecos, México, Portugal, Uruguay, Estados Unidos, Venezuela	Alemania, Argentina, Australia, Bélgica, Canadá, Chile, Colombia, Inglaterra, España, Francia, Israel, Italia, Líbano, Marruecos, México, Portugal, Uruguay, Estados Unidos, Venezuela	Alemania, Argentina, Australia, Bélgica, Brasil, Canadá, Chile, Inglaterra, España, Francia, Emiratos Árabes Unidos, Italia, Líbano, Marruecos, México, Portugal, Uruguay, Estados Unidos, Venezuela

PALMITO

El palmito se convirtió en uno de productos de gran importancia en las actividades comerciales de PRONACA. A través de INAEXPO alcanzamos la aprobación de ANVISA, ente regulador del Ministerio de Salud de Brasil para exportar palmito a ese país. La aprobación conseguida aplica tanto para la planta de proceso, como para una finca de un integrado de palmito, la Certificación de Palmito Orgánico.

INDICADOR	2017	2018	2019
NÚMERO DE AGRICULTORES	169	191	137
HECTÁREAS SEMBRADAS	5.128	5.719	4.743
INGRESO MENSUAL PROMEDIO	\$4.326	\$4.768	\$4.616
HORAS DE ASESORÍA TÉCNICA POR AGRICULTOR	54	54	54
JORNALES EN GENERACIÓN DE EMPLEO	169.224	188.430	156.519
FAMILIAS INVOLUCRADAS	845	955	685
INVERSIÓN EN TRANSPORTE DE MATERIA PRIMA	\$690.541	\$657.526	\$607.604
TONELADAS POR HECTÁREA	5,9	5,8	6,4
VENTAS	\$30.790.732,21	\$29.942.250,44	\$28.203.716,45

INAEXPO ES LA VENTANA AL MUNDO PARA PRONACA. A TRAVÉS DE INAEXPO SE CONOCEN LAS TENDENCIAS Y PRÁCTICAS DE LOS PRINCIPALES PRODUCTOS Y SUPERMERCADOS A NIVEL MUNDIAL. ADICIONALMENTE, INAEXPO SIRVE PARA QUE LOS PRODUCTOS DE PRONACA PUEDAN SER OFRECIDOS Y COMERCIALIZADOS.

INAEXPO APOYA AL SECTOR AGRÍCOLA DEL PAÍS EN SECTORES DONDE NO HAY OPORTUNIDAD DE OTRO TIPO DE CULTIVO QUE NO SEA EL PALMITO.

TANTO LOS PRODUCTOS DE PRONACA, COMO LOS DE INAEXPO, SON RECONOCIDOS COMO LOS MEJORES EN LOS MERCADOS DONDE ATENDEMOS. ESTO LO AVALA LAS CERTIFICACIONES INTERNACIONALES RECONOCIDAS COMO: IFS FOOD. CONFORMACIÓN DE EQUIPOS PARA FOOD DEFENSE, FOOD FRAUD, PARA MANTERNOS COMO UNA EMPRESA DE CLASE MUNDIAL.

03: EFICIENTES Y COMPROMETIDOS

LA CADENA DE SUMINISTRO SE FORTALECE

Dentro de PRONACA realizamos nuestras compras con base en un modelo de gestión común. Su principal característica es la globalización. De esa forma mantenemos el enfoque correcto con respecto a las necesidades locales en las diferentes líneas de negocio de la empresa. Además, el modelo nos permite garantizar procesos ágiles, coordinados y transparentes de forma permanente.





En nuestra dinámica de trabajo es fundamental contar con proveedores eficientes, que estén en sintonía con nuestra Cultura empresarial (eficientes, humanos y sostenibles). Estos deben agregar valor y competitividad a sus servicios y productos.

Uno de los elementos fundamentales a la hora de tomar una decisión de compra es la reducción del riesgo de abastecimiento, haciendo énfasis en la calidad, inocuidad, Responsabilidad Social, cumplimiento y transparencia de los proveedores.

También consideramos al Costo Total de Propiedad (TOC) como un elemento clave en la definición de nuestros proveedores, buscando no solo un adecuado precio de sus bienes o servicios, sino, fundamentalmente, el mejor valor considerando todas las variables sujetas en la entrega de ese bien o servicio.

En cada paso de nuestro trabajo buscamos demostrar nuestro compromiso con una gestión responsable, ya que creemos fervientemente en el progreso conjunto.

PRONACA OFRECE SU RESPALDO A LOS
PROVEEDORES CON:
SOLIDEZ FINANCIERA
CUMPLIMIENTO DE ACUERDOS
APOYO A SU CRECIMIENTO
REPUTACIÓN DE SER PROVEEDORES
DE PRONACA

03: EFICIENTES Y COMPROMETIDOS

PRÁCTICAS DE ADQUISICIÓN RESPONSABLE

La Cadena de Suministro es clave en nuestras actividades diarias. Es por eso que trabajamos de forma transparente, manteniendo siempre las buenas relaciones con nuestros proveedores. En los últimos años, en consistencia con nuestra filosofía de generar bienestar, hemos trabajado con proveedores cercanos a nuestros centros de operación y zonas de influencia. En el 2019 nuestros proveedores de ciudades con menos de 100.000 habitantes representaron el 30% de nuestro total de compras locales (\$188 MM), en 868 proveedores, número que ha crecido constantemente.



COMPRAS A PROVEEDORES LOCALES

NÚMERO DE PROVEEDORES

AÑO	2017			2018			2019		
	TOTAL	LOCALES	PARTICIP.	TOTAL	LOCALES	PARTICIP.	TOTAL	LOCALES	PARTICIP.
GUAYAQUIL - BUCAY	1.150	477	41%	1.145	441	39%	1.177	455	39%
SANTO DOMINGO	697	220	32%	713	191	27%	753	186	25%
QUITO	1.267	128	10%	1.276	131	10%	1.276	119	9%
OTROS	46	43	93%	49	46	94%	50	47	94%
TOTAL	3.160	868	27%	3.183	809	25%	3.256	807	25%

MONTO DE COMPRA

AÑO	2017			2018			2019		
	TOTAL	LOCALES	PARTICIP.	TOTAL	LOCALES	PARTICIP.	TOTAL	LOCALES	PARTICIP.
GUAYAQUIL - BUCAY	248.144	112.367	45%	243.401	111.806	46%	240.952	106.876	44%
SANTO DOMINGO	150.042	39.106	26%	148.062	33.850	23%	171.275	56.377	33%
QUITO	209.963	23.088	11%	209.471	27.053	13%	202.274	25.682	13%
OTROS	13.561	13.200	97%	16.033	15.692	98%	16.261	15.951	98%
TOTAL	621.710	187.760	30%	616.967	188.401	31%	630.762	204.886	32%

CONCEPTOS QUE NOS AYUDAN A SER EFICIENTES

Uno de los conceptos importantes en PRONACA es el de proveedor local. Este hace referencia a los proveedores cercanos al área de influencia de nuestros centros de operación rural o en cantones con menos de 100.000 habitantes. Para evaluar y seleccionarlos, seguimos varios parámetros. Uno de ellos es la adaptabilidad para el abastecimiento global, es decir, que no solo entregue productos a un solo centro de operación en particular, sino que tenga la capacidad para hacerlo a gran escala. Para asegurarnos de esto, contamos con los servicios de una empresa certificadora que avala ese requerimiento.



Por otra parte, en el último año se constató un mayor compromiso por parte de los proveedores no agrícolas respecto de la erradicación del trabajo infantil. Estos firmaron una declaratoria de principios para erradicar esta problemática social. Su compromiso se basa en el cumplimiento de la normativa relacionada al empleo de niñas y niños menores a 16 años. Asimismo, continuamos en el proceso de concienciación de los proveedores sobre su responsabilidad en el cumplimiento de su rol social con sus colaboradores, respetando las jornadas y condiciones de trabajo.

2019

PROVEEDOR	# PROVEEDORES	# CALIFICADOS	% CALIFICADOS	MILES USD TOTAL	MILES USD CALIFICADOS	% USD
PROVEEDORES NACIONALES	3.160	2.322	73%	621.710	289.978	47%
PROVEEDORES DEL EXTERIOR	270	36	13%	139.371	81.849	59%
TOTAL	3.430	2.358	69%	761.081	371.827	49%

Adicionalmente, evaluamos cada año el desempeño de nuestros proveedores con el fin de mejorar. Lo hacemos a través de un sistema de evaluación propio, en función a la criticidad del bien o servicio a proveer, respecto a nuestros sistemas de calidad, inocuidad e impacto económico, con base en las definiciones de la Política de Compras.

2019

PROVEEDOR	# PROVEEDORES	# CALIFICADOS	% CALIFICADOS	MILES USD TOTAL	MILES USD CALIFICADOS	% USD
PROVEEDORES NACIONALES	3.160	416	13%	621.711	189.114	30%
PROVEEDORES DEL EXTERIOR	270	60	22%	139.371	52.792	59%
TOTAL	3.430	476	14%	761.082	241.906	49%



04

SOMOS FAMILIA

La base histórica del desarrollo de PRONACA ha sido su gente. Es por eso que procuramos ser una familia unida, que se apoya y se capacita constantemente para ofrecer lo mejor de sí en todos los campos. Nuestra cultura de respeto está en nuestra genética, que busca impulsar el desarrollo sostenible, humano y eficiente.

04: SOMOS FAMILIA

CRECEMOS JUNTO A NUESTRA GENTE

La generación de empleo es otra de las fortalezas en PRONACA. Nuestra actividad genera 7.599 empleos directos y más de 35.000 indirectos. Esto representa una gran responsabilidad para nosotros y un compromiso con la sociedad, especialmente con las comunidades en las que operamos. Además, compartimos con nuestros grupos de interés valores como: integridad, responsabilidad y solidaridad.

Nuestro impacto en la sociedad es positivo. La gestión que realizamos permanentemente genera posibilidades de desarrollo, humano, social y económico. Es así que nuestra labor permitió que en el 2019 no exista ningún reclamo (disputas industriales, huelgas, entre otros).

Este es el resultado de la eficiencia, humanidad y sostenibilidad con la que trabajamos. Además, de la vigilancia permanente hacia el cuidado de la cadena de valor de la organización.

**04: SOMOS FAMILIA**

EL RESPETO ES NUESTRA BASE DE SERVICIO

El respeto es una de las condiciones básicas que rige la actividad en PRONACA. Estamos convencidos que una cultura inclusiva nos ayuda a seguir construyendo relaciones de valor.

Es por eso que trabajamos en procesos de escucha interna para resolver las dudas e inquietudes de nuestros colaboradores. Lo hacemos a través de un canal que se llama 'Te queremos escuchar'.

A lo largo del 2019 recibimos tres consultas sobre interrogantes de nuestro personal, algunas relacionadas a pago de utilidades, consulta de descuentos y por incumplimiento de tiempos en procesos y servicios.



Tal como ocurre con nuestros canales de comunicación externa, dentro de PRONACA procuramos responder de forma oportuna y reservada cada una de las inquietudes planteadas. Esta es nuestra forma de fortalecer la confianza en la organización. Al promover una cultura íntegra, sabemos que el respeto a los derechos humanos es clave para una sociedad mejor. Desde el 2015, los colaboradores de PRONACA recibimos formación en políticas y procedimientos sobre los derechos humanos.

Compartimos el número de horas de formación durante el 2019 y el porcentaje de los colaboradores capacitados en este ámbito:

TIPOLOGÍA DE DERECHOS	HORAS 2018	HORAS 2019
Derechos laborales	4.478	25.670
Derechos económicos, sociales y culturales	11.418	4.095
TOTAL	15.895	29.765

TIPOLOGÍA DE DERECHOS	2018	2019
No. Colaboradores	7.905	7.699
Derechos laborales	12%	38%
Derechos económicos, sociales y culturales	11%	11%
TOTAL	23%	49%



DERECHOS CIVILES Y POLÍTICOS:

DERECHO A LA VIDA

DERECHO A LA INTEGRIDAD PERSONAL

DERECHO A LA IGUALDAD

DERECHO A LA LIBERTAD (LIBERTADES PÚBLICAS, PRIVACIÓN DE LIBERTAD)

DERECHO AL HONOR, A LA VIDA PRIVADA Y LA INFORMACIÓN

DERECHOS POLÍTICOS

DERECHOS FRENTE A LAS ADMINISTRACIONES

ASILO, NACIONALIDAD, MIGRACIONES Y EXTRANJERÍA

DERECHOS EN RELACIÓN CON LA ADMINISTRACIÓN DE JUSTICIA

DERECHOS DE LOS DETENIDOS Y PRESOS Y DE LOS INculpADOS EN PROCESOS PENALES

DERECHOS ECONÓMICOS, SOCIALES Y CULTURALES:

SEGURIDAD SOCIAL

SALUD

EDUCACIÓN

NIVEL DE VIDA ADECUADO Y MEDIOS DE SUBSISTENCIA (VIVIENDA, ALIMENTACIÓN, AGUA)

FAMILIA

AMBIENTE

OTROS

DERECHOS EN RELACIÓN DE EMPLEO:

DERECHOS LABORALES

04: SOMOS FAMILIA

EL CAPITAL HUMANO ES NUESTRO MAYOR TESORO

El rostro de PRONACA es el rostro de sus trabajadores. Es por eso que laboramos de forma humana, eficiente y sostenible; con la mirada puesta en el presente y en el futuro. El capital humano es nuestro mayor tesoro y debido a ello nos propusimos reducir los riesgos de sufrir lesiones del personal durante sus actividades diarias. Nuestro compromiso es permanente con los ecuatorianos.



NUESTRO ADN

La historia de PRONACA da cuenta de lo importante que ha sido el trabajo conjunto desde el inicio. Nuestros fundadores no se equivocaron, entendieron que unir esfuerzos era el mejor camino para progresar. Esa visión de crecimiento se plasmó año tras año, siempre buscando consolidar una cultura empresarial con un enfoque humano. En la actualidad, nuestra Cultura empresarial ratifica esos principios y pretende incrementar el sentido de pertenencia de nuestros colaboradores.

DURANTE EL 2019
CONTAMOS CON 7.761
COLABORADORES

EN EL MISMO PERIODO,
7.748 COLABORADORES
CUMPLIERON CON
JORNADAS A TIEMPO
COMPLETO Y 13
COLABORADORES CON
JORNADAS A TIEMPO
PARCIAL.

PRONACA FRECE LA
LIBERTAD PARA QUE SUS
EMPLEADOS SE AGRUPEN
EN ASOCIACIONES
PACÍFICAS Y LEGALES. NO
OBSTANTE, EN EL 2019 NO SE
REGISTRÓ NINGÚN GRUPO.

PAGO JUSTO

Los objetivos empresariales solo se pueden alcanzar con el compromiso y esfuerzo de nuestros colaboradores. Nosotros reconocemos ese sacrificio y por ende, lo retribuimos con un sueldo justo y competitivo, de acuerdo con la normativa legal vigente.

En la siguiente tabla se observa la relación entre el salario medido y el Salario Básico Unificado (SBU). Esto no contempla los pagos variables que reciben los colaboradores. Para este análisis tomamos en cuenta la tabla de mínimos sectoriales establecidos por el gobierno ecuatoriano.

GÉNERO	NIVEL JERÁRQUICO	2017 COMPARATIVO	2018 COMPARATIVO	2019 COMPARATIVO
FEMENINO	Operativos, Auxiliares, Asistentes	1,13	1,13	1,11
MASCULINO	Operativos, Auxiliares, Asistentes	1,15	1,15	1,12

Nuestras buenas prácticas laborales se atañen al cumplimiento de la regulación laboral del Ecuador, que fijó el salario mínimo en \$394 para el 2019.

	2016	2017	2018	2019
TIPO CARGO	SEXO	RATIO	RATIO	RATIO
EJECUTIVO	MASCULINO	1,00	1,00	1,00
ALTA DIRECCIÓN	MASCULINO	0,93	1,03	1,02
	FEMENINO	1,01	1,00	1,00
ADMINISTRATIVO	MASCULINO	1,09	1,10	1,00
	FEMENINO	0,97	0,97	1,00
OPERATIVO	MASCULINO	0,98	0,98	0,97
	FEMENINO	1,00	1,00	1,00



CONTRATACIONES

El crecimiento de PRONACA ha sido continuo desde que iniciamos actividades, hace 63 años. Nuestra organización busca potenciar la generación de empleos para favorecer el desarrollo social y económico del país. Impactamos directamente en las familias de los colaboradores y en el desarrollo que estos puedan tener en el ámbito personal, profesional y académico. Por este motivo, desarrollamos líderes que guían ese legado.

Nuestros cargos directivos están ocupados por profesionales ecuatorianos, pertenecientes a la comunidad local. Este grupo está compuesto por:

01: PRESIDENCIA EJECUTIVA
 02: VICEPRESIDENCIA NEGOCIO PECUARIO
 03: VICEPRESIDENCIA NEGOCIO VALOR AGREGADO
 04: VICEPRESIDENCIA FINANZAS Y PLANEACIÓN

05: VICEPRESIDENCIA DESARROLLO ORGANIZACIONAL
 06: VICEPRESIDENCIA DE MERCADEO
 07: DIRECCIÓN COMERCIAL
 08: DIRECCIÓN DE RELACIONES INSTITUCIONALES



NUEVOS TALENTOS

Nuestros colaboradores sostienen la organización y, por ello, queremos que sean parte de la empresa a largo plazo. Para lograr este objetivo, los apoyamos en varios aspectos, uno de ellos es su desarrollo profesional.

En PRONACA el índice de rotación está calculado según la plantilla de personal fijo o permanente, mientras que todas las contrataciones del 2019 se deben a reemplazos de dicha plantilla.

NUEVOS TALENTOS POR RANGO DE EDAD

RANGO DE EDAD	NO. CONTRATACIONES	% CONTRATACIONES DEL TOTAL COLABORADORES	TASA DE CONTRATACIÓN
54 a 90	3	0,04%	0,39
38 a 53	57	0,73%	7,32
18 a 37	1127	14,47%	144,67
1 a 17	0	0,00%	0,00
TOTAL	1187	15,24%	152,37

NUEVOS TALENTOS POR GÉNERO

GÉNERO	NO. CONTRATACIONES	% CONTRATACIONES DEL TOTAL COLABORADORES	TASA DE CONTRATACIÓN
Femenino	189	2,43%	24,26
Masculino	998	12,81%	128,11
TOTAL	1187	15,24%	152,37

NUEVOS TALENTOS POR ZONA

REGIÓN	NO. CONTRATACIONES	% CONTRATACIONES DEL TOTAL COLABORADORES	TASA DE CONTRATACIÓN
Costa	444	5,70%	57,00
Sierra	396	5,08%	50,83
Santo Domingo	347	4,45%	44,54
TOTAL	1187	15,24%	152,37



ÍNDICE DE ROTACIÓN

ROTACIÓN TOTAL 2019	NO. INGRESOS 842	NO. SALIDAS 853	NO. COLABORADORES ENE 2019 7.607	NO. COLABORADORES DIC 2019 7.594	ÍNDICE DE ROTACIÓN 11,15%
---------------------	------------------	-----------------	----------------------------------	----------------------------------	---------------------------

ÍNDICE DE ROTACIÓN POR EDAD

RANGO DE EDAD	NO. INGRESOS	NO. SALIDAS	NO. COLABORADORES ENE 2019	NO. COLABORADORES DIC 2019	ÍNDICE DE ROTACIÓN
54 a 90	3	39	256	272	7,95%
38 a 53	36	222	2.310	2.360	5,52%
18 a 37	803	592	5.041	4.962	13,95%
1 a 17	0	0	0	0	0
TOTAL	842	853	7.607	7.594	11,15%

ÍNDICE DE ROTACIÓN POR GÉNERO

GÉNERO	NO. INGRESOS	NO. SALIDAS	NO. COLABORADORES ENE 2019	NO. COLABORADORES DIC 2019	ÍNDICE DE ROTACIÓN
Femenino	122	141	1355	1325	9,81%
Masculino	720	712	6252	6269	11,44%
TOTAL	842	853	7.607	7.594	11,15%

ÍNDICE DE ROTACIÓN POR ZONA

REGIÓN	NO. INGRESOS	NO. SALIDAS	NO. COLABORADORES ENE 2019	NO. COLABORADORES DIC 2019	ÍNDICE DE ROTACIÓN
Costa	304	341	2.586	2.538	12,59%
Sierra	253	214	2.462	2.508	9,40%
Santo Domingo	285	298	2.559	2.548	11,42%
TOTAL	842	853	7.607	7.594	11,15%

Nuestra historia la han escrito nuestros colaboradores. Ellos nos han enseñado que en la diversidad somos más fuertes y capaces. Siempre nos motivamos a ser mejores a través de una cultura del respeto e integridad.

En PRONACA, el órgano de gobierno es el Comité Ejecutivo (Presidente Ejecutivo y sus reportes directos) y la Alta Dirección (reportes directos de las posiciones que le reportan directamente a la Presidencia Ejecutiva).



	2017	2018	2019
Personal con discapacidad	231	226	228
Sustitutos	43	64	55

04: SOMOS FAMILIA

CAPACITAMOS PARA APRENDER JUNTOS

El crecimiento de nuestra empresa está estrechamente vinculado con la preparación de nuestro personal. Cada año organizamos capacitaciones para todos los colaboradores en sus respectivas áreas. Además, se ejecutan evaluaciones técnicas para potenciar eficientemente el desarrollo del capital humano. En el 2019, capacitamos al 72% de la plantilla de colaboradores.

En los siguientes cuadros se observa el promedio de horas de capacitación, por colaborador al año.



GÉNERO	TOTAL HORAS COLABORADORES	NO. TOTAL HORAS	NO. HORAS DE FORMACIÓN POR COLABORADOR
FEMENINO	882	36.350,31	41,21
MASCULINO	4.811	228.054,72	47,40
TOTAL	5.693	264.405,03	46,44

REGIÓN	TOTAL HORAS COLABORADORES	NO. COLABORADORES CAPACITADOS	COBERTURA CAPACITACIÓN
COSTA	5.139	3.502	68%
SIERRA	2.560	2.009	78%
TOTAL	7.699	5.511	72%

Debido a la magnitud de nuestras operaciones, las capacitaciones anuales también se extienden a los colaboradores externos para mantener nuestros estándares de calidad en todas las áreas de nuestro interés. En el caso del personal de seguridad, al ser un servicio contratado a terceros, asume una especial responsabilidad al tener a su cargo el cuidado del personal, clientes y otros integrantes de los grupos de interés.

En lo que respecta al 2019, el personal de seguridad se capacitó a través de la plataforma elearning. Gracias a esta metodología, se llegó al 100% del personal con la actualización de datos. De esta manera, se pusieron en práctica los conocimientos adquiridos en nuestros centros de operación.

INDICADOR	2018	2019	FORMA DE CÁLCULO
PORCENTAJE DEL PERSONAL DE SEGURIDAD SOBRE LAS POLÍTICAS O PROCEDIMIENTOS DE LA ORGANIZACIÓN, EN MATERIA DE DERECHOS HUMANOS RELEVANTES PARA LAS OPERACIONES	193 vigilantes 188 capacitados 97%	194 190 98	No. de vigilantes capacitados / No. de vigilantes

04: SOMOS FAMILIA

POLÍTICAS QUE NOS CUIDAN

En PRONACA creemos que nuestro principal recurso es humano. Esto se ratifica en nuestra Política de Seguridad y Salud Ocupacional, en la que se prioriza el bienestar de los colaboradores, sobre todo. Coherentes con esta declaración, generamos permanentemente las condiciones necesarias para que las personas aseguren su integridad durante sus actividades diarias.

Este tema es relevante en nuestra gestión, debido a que el incumplimiento de un protocolo o su incorrecta ejecución puede generar alguna afectación a cualquier de nuestros colaboradores. Es por eso que reforzamos constantemente la implementación de políticas de seguridad y sistemas de gestión eficientes, que nos permitan mejorar las condiciones de los puestos de trabajo, maquinaria, capacitación, entrenamiento, horarios, sistemas de protección, entre otros.



Pero no solo trabajamos en las políticas y medidas necesarias, sino que también motivamos a nuestros colaboradores para ir hacia una cultura del auto cuidado y un estado de concienciación. Esto nos conduce como una compañía responsable y productiva.

Contamos con programas de cumplimiento legal como la prevención del uso de drogas, tabaco, alcohol, VIH, planificación familiar, riesgo psicosocial, riesgos laborales, entre otros. Estos se han desarrollado buscando el beneficio y la concienciación de los colaboradores.

Al ser un tema trascendente para la empresa, hemos generado procesos de mejoramiento continuo en este campo. Estos buscan ofrecer espacios de trabajo o líneas de proceso seguras para todos los colaboradores. En ese camino, planificamos e innovamos en la búsqueda de soluciones que nos permitan contribuir en el cuidado de la salud de los colaboradores.

La maquinaria y equipos de los centros de operación cuentan con un programa de mantenimiento integral que, acompañado de las inspecciones periódicas de seguridad, nos dan un valor agregado para operar con fiabilidad los equipos. Con esto aseguramos que las condiciones de trabajo sean ideales y protección a nuestros colaboradores.

En los centros de operación también se cuenta con diferentes brigadas para afrontar emergencias eventuales. El alcance del Sistema de Gestión no cubre a los proveedores calificados; sin embargo, el valor agregado se enfoca en proporcionar lineamientos generales en temas específicos a través de capacitaciones y charlas para cumplimiento de las exigencias legales.

Contamos con un equipo Corporativo de Seguridad y Salud Ocupacional, que interactúa de manera matricial con los jefes de sistemas integrados de gestión y con el servicio médico que existe en los diferentes centros de operación.

Este equipo reporta las novedades que pudieran producirse en el manejo de la gestión asociado a temas de:

- ACCIDENTABILIDAD
- MORBILIDAD
- PRESUPUESTOS
- HIGIENE
- EQUIPOS DE PROTECCIÓN PERSONAL
- VIGILANCIA Y PROMOCIÓN DE LA SALUD
- MEDICINAS
- PROYECTOS
- COBERTURA DE ASEGURADORAS, ENTRE OTROS



El propósito principal de todas estas acciones está definido en el siguiente postulado: “Prevenir los accidentes y enfermedades laborales contribuyendo a la generación de bienestar”.

Con el fin de cumplir con este propósito, identificamos los peligros, evaluamos, medimos y controlamos los riesgos inherentes a nuestras actividades laborales, para lo cual se aplican metodologías técnicamente avaladas internacionalmente y aceptadas por el Ministerio del Trabajo. Todos estos riesgos se encuentran contemplados en una matriz de control de riesgos laborales para el caso de granjas, laboratorios, centros administrativos y en la Identificación de Peligros y Evaluación de Riesgos Laborales (IPER) en el caso de los centros Industriales.

Las herramientas de gestión que empleamos son las siguientes:

- i. Política de Seguridad y Salud Ocupacional actualizada.
- ii. Reportes internos (Vicepresidencia de Desarrollo Organizacional y Dirección de Talento Humano) y reportes externos (Ministerio del Trabajo, Riesgos del Trabajo – IESS, Ministerio de Salud, Banco Mundial y Banco Interamericano de Desarrollo).
- iii. Factores críticos e indicadores que se revisan de manera periódica, para medir la evolución de la gestión.
- iv. Responsables de la gestión, quienes se encargan de implementar y mantener el sistema de gestión.
- v. Presupuesto corporativo para Seguridad Industrial y Salud Ocupacional.
- vi. Procedimiento para comunicación de partes interesadas.
- vii. Revisión de los proyectos con las áreas involucradas, para tener un solo lineamiento y evitar contratiempos en las ejecuciones.



La gestión de seguridad y salud ocupacional cuenta, dentro de su proceso de evaluación, con una herramienta para la verificación del nivel de cumplimiento técnico – legal de los parámetros establecidos. Dentro de la cual se establecen diferentes criterios en el desempeño cuando se han presentado novedades en el Sistema de Gestión.

El desempeño del sistema es revisado periódicamente, para lo cual se emplea una herramienta emitida por el Ministerio del Trabajo, misma que pondera la prioridad y criticidad de los diferentes componentes.

Durante el año trabajamos en varios de los temas mencionados sobre Salud y Seguridad Ocupacional, donde revisamos y fortalecimos los siguientes ámbitos:

ACCIDENTABILIDAD

- Trabajamos en la prevención y concienciación de nuestros colaboradores a través de la difusión de boletines sobre sucesos graves, tips de seguridad y afiches de SSO.
- Organizamos charlas de cinco minutos, antes del inicio de la jornada laboral, sobre cómo realizar las actividades de forma segura.
- Gestionamos y coordinamos con los centros de operación casas abiertas con el fin de reforzar la prevención de accidentes y enfermedades laborales.
- Reforzamos el reporte, control y ejecución del plan de acción de actos y condiciones laborales.
- Mediciones de higiene laboral que nos permiten conocer la situación actual de los factores de riesgos que pueden estar afectando a nuestros colaboradores en sus puestos de trabajo.

MORBILIDAD

- Nuestra matriz de riesgos se completó con el Plan de Vigilancia de la Salud de los diferentes puestos de trabajo. Así definimos los exámenes de laboratorio e imagen que aplicamos a los colaboradores.
- La ergonomía es otro de los aspectos fundamentales sobre los que se trabaja constantemente. Sabemos que la integridad musculo esquelética de los colaboradores incide de manera importante sobre su seguridad y salud.

COMITÉ PARITARIO

Como parte del cumplimiento legal y en función a nuestra Política de Seguridad y Salud Ocupacional se han establecido organismos paritarios en todos los centros de operación de la compañía, mismos que involucran a los colaboradores a través de su representante, lo cual nos ayuda al fortalecimiento de nuestro Sistema de Gestión.

Cada año presentamos los informes en los que se reportan las actividades más relevantes realizadas por los organismos paritarios, esta información se registra en la plataforma web para dar cumplimiento a la normativa legal vigente.

A su vez, como parte del cumplimiento legal, damos cuenta a las autoridades competentes sobre los accidentes originados como consecuencia del trabajo. Estos se reportan a Riesgo del Trabajo del Instituto Ecuatoriano de Seguridad Social (IESS) y al Ministerio del Trabajo, a través de los portales web o en el informe anual que entregamos en el mes de enero de cada año.



GRUPO	Comité	Subcomité	Delegados SSO	Miembros Total Organismos Paritarios	Trabajadores Organismos Paritarios	% Trabajadores Organismos Paritarios	Responsables SSO	Médico
PRONACA	1	73	8	896	896	13%	82	23
INAEXPO	1	0	0	12	6	1%	1	1
INCA	1	0	0	12	6	13%	1	1
FUNDACIÓN SL	1	1	0	24	12	15%	2	0
AGROVALENCIA	0	0	1	1	1	3%	1	0
PRONASER	1	0	0	12	6	30%	1	0
TOTAL	5	74	9	927	927	12%	88	25

En el 2019 no se suscitaron accidentes laborales relacionados con proveedores, contratistas o visitas en nuestras instalaciones.

INDICADOR	2017	2018	2019	Forma de cálculo
TASA DE ACCIDENTABILIDAD	5,62	7,44	4,16	# Días perdidos Laboral / # Accidentes Laborales
ÍNDICE DE FRECUENCIA	1,06	1,05	1,00	(# Accidentes Laborales * 200.000)/(# hH trabajadas)
ÍNDICE DE GRAVEDAD	5,96	7,83	4,16	(# Días perdidos * 200.000)/(# hH trabajadas)
% ABSENTISMO LABORAL	0,19	0,02%	0,05%	Total días ausencia / Total días hombre trabajado

TIPOS DE ACCIDENTES

TIPOS DE ACCIDENTES

TIPO DE ACCIDENTES POR FACTOR DE RIESGO	21%
CORTES	1%
CONTACTO CON PARTES MÓVILES	16%
ATRAPAMIENTO ENTRE OBJETOS	11%
POSTURAS INADECUADAS	11%
GOLPES O IMPACTOS	11%
CAÍDA AL MISMO NIVEL	10%



En PRONACA construimos un 2019 más seguro para todos nuestros colaboradores. Lo hacemos a través de procesos de innovación constantes en nuestras Políticas de Seguridad y Salud Ocupacional.

EN PRONACA NOS ACTUALIZAMOS CONSTANTEMENTE. ES ASÍ QUE LA POLÍTICA DE SSO SE ACTUALIZÓ E INCORPORÓ TEMAS DE BIENESTAR ANIMAL, GESTIÓN AMBIENTAL Y COMUNIDADES, CON LA FINALIDAD DE CUMPLIR LOS ASPECTOS DE CUMPLIMIENTO LEGAL Y ESTÁNDARES DE NORMAS INTERNACIONALES.

TAMBIÉN CUIDAMOS DE NUESTRO PERSONAL A TRAVÉS DE VARIAS ACCIONES CONCRETAS:

- Repotenciación de los equipos técnicos en ergonomía.
- Implementación del programa de calistenia y pausas.
- Desarrollo de la escuela de nutrición.
- Antropometría para la selección de personal y el diseño de puestos de trabajo.
- Certificación de Competencia en prevención de accidentes laborales para centros pecuarios, laboratorios y administrativos.
- Integración norma ISO 14001 + 45001 en plantas de faenamiento.

04: SOMOS FAMILIA

APORTAMOS AL DESARROLLO SOCIAL

Nuestra cultura empresarial nos guía en el camino hacia el progreso. Ese crecimiento basado en ser humanos, eficientes y sostenibles lo compartimos con nuestras áreas de influencia. Nos alienta el hecho de saber que nuestro éxito se traduce en una mejor calidad de vida para las comunidades en las que realizamos nuestras labores.

En ese sentido, en PRONACA hemos identificado los grupos de interés en función del impacto que ejercemos sobre ellos. Es así que en esas zonas generamos programas comunitarios en cuatro ejes:

- Infraestructura básica: mejoras de espacios físicos para nuestros niños y adultos mayores
- Capacitación: para orientar sus hábitos de nutrición y salud
- Donaciones: entrega de alimentos a personas de escasos recursos
- Visitas a nuestros centros de operación: para que puedan conocer nuestros procesos



Adicionalmente, nos preocupamos por no generar molestias en los lugares donde se encuentran nuestras operaciones impacto. Este objetivo lo gestionamos a través de la política 'Ser buen vecino', que cuida de las relaciones con nuestro entorno. Para lograrlo adquirimos compromisos con los vecinos y con los líderes naturales y políticos de los Gobiernos Autónomos Descentralizados. Esos acuerdos se enmarcan dentro del plan operativo anual.

Nuestros objetivos comunitarios beneficiaron a 57.830 personas durante el 2019. Las responsabilidades se derivan de la estructura de una Gerencia de Comunidades, con coordinadores de los programas y la dinamización de los mismos con las Gerencias Regionales de PRONACA.

Cada una de las acciones específicas que aplicamos son dinámicas en lo que respecta a los programas comunitarios. Estos se han ido ajustando acorde con la evolución del riesgo social de las operaciones y en base al recurso que se destina a cada uno de los programas.



ACTIVIDADES COMUNITARIAS 2019

REGIÓN	Infraestructura básica	Capacitación	Visitas C. de Operación	Visitas a la comunidad	TOTAL
SANTO DOMINGO	16	4	4	60	132
BUCAJ	16	4	1	92	206
GUAYAQUIL	10	9	10	38	117
SIERRA	6	6	0	26	71

BENEFICIADOS 2019

REGIÓN	Programas	Beneficiados
SANTO DOMINGO	21	14.809
BUCAJ	22	28.241
GUAYAQUIL	9	10.723
SIERRA	16	18.866

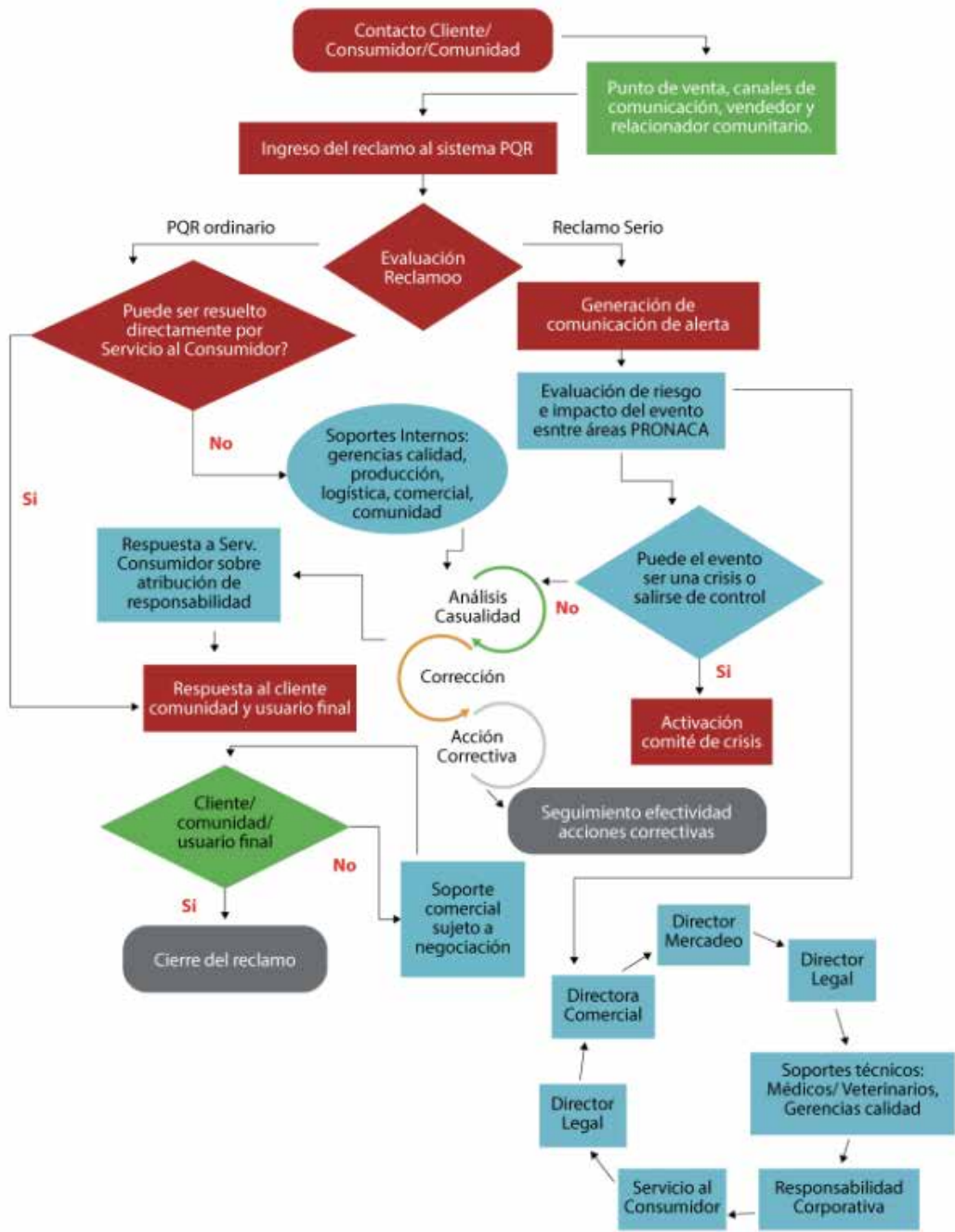
EN EL 2019 NO IDENTIFICAMOS NI RECEPTAMOS CASOS DE VIOLACIÓN DE LOS DERECHOS DE LOS PUEBLOS INDÍGENAS.

CANALES

A pesar de los acuerdos, compromisos y programas que implementamos para reducir el impacto en las zonas de interés, también contamos con un mecanismo formal de gestión de quejas denominado 'Hablemos comunidad'. A través de este atendemos y damos respuestas personalizadas a las personas que así lo requieran.

Además, mantenemos activa la línea 1800 PRONACA (776622) con la finalidad de mejorar la comunicación con las comunidades del área de influencia directa de nuestros centros de operación.

DURANTE EL 2019, SE RECIBIERON 35 INQUIETUDES DE ACTORES DE COMUNIDADES DEL ÁREA DE INFLUENCIA DIRECTA, LAS CUALES FUERON GESTIONADAS POR LOS COORDINADORES DEL ÁREA DE COMUNIDADES.





05

EN ARMONÍA CON LA SOSTENIBILIDAD

En PRONACA estamos vinculados con la sociedad y el entorno natural, los cuidamos porque sabemos que son parte de nuestro hogar. Procuramos que el impacto de nuestro trabajo sea mínimo, y que aquello que se puede resarcir se lo haga de forma adecuada, eficiente y oportuna. Nuestro compromiso trasciende en el tiempo.

05: EN ARMONÍA CON LA SOSTENIBILIDAD

TRABAJAMOS POR LA SOSTENIBILIDAD

Nuestra labor diaria jamás sería satisfactoria si no impulsáramos el bienestar de los ecuatorianos. En PRONACA nos interesamos por crecer de forma sostenible y solidaria.

Los Objetivos de Desarrollo Sostenible (ODS), de la Organización de Naciones Unidas (ONU), marcan el camino de nuestras actividades cotidianas. Nuestro trabajo se focaliza en ocho de los 17 ODS. Gracias a su influencia, en el 2011 fundamos el Pacto Global Ecuador, junto a otras empresas, con el propósito de contribuir al cumplimiento de los objetivos mundiales en temas relacionados a sostenibilidad.

En esta nueva edición de la Memoria de Sostenibilidad aplicamos la guía SDG COMPASS con el propósito de identificar los mecanismos a través de los cuales contribuimos con nuestras acciones para alcanzar los ODS.



Para ello, se identificaron nuestros grupos de interés internos y externos. Posteriormente, se determinaron los aspectos materiales:

- CONSUMO Y TRATAMIENTO DE AGUA
- DESECHOS
- EMISIONES ATMOSFÉRICAS
- CONSUMO DE ENERGÍA
- SEGURIDAD Y SALUD OCUPACIONAL
- SALUD Y BIENESTAR ANIMAL
- SALUD Y BIENESTAR DE LAS COMUNIDADES VECINAS
- BIENESTAR DE LOS CONSUMIDORES

Mantener una gestión sostenible nos ha facilitado la operatividad de la compañía, en lo que respecta a los cumplimientos legales y a las buenas prácticas. Eso ha desencadenado un mejor impacto de nuestras acciones.

En PRONACA trabajamos haciendo hincapié en los ODS 1, 2, 3, 6, 8, 9, 12, 13 y 15.

05: EN ARMONÍA CON LA SOSTENIBILIDAD

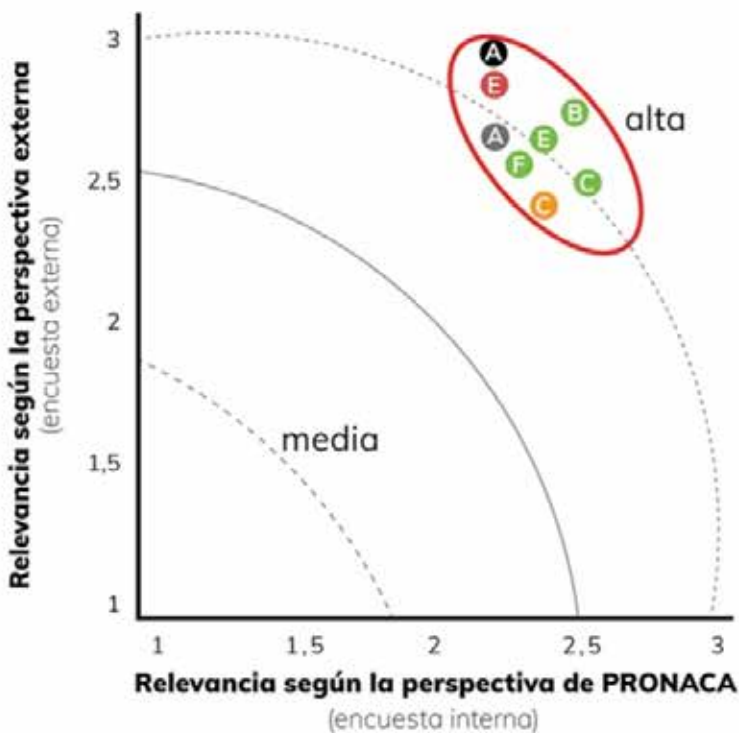
MATERIALIDAD

Los temas materiales juegan un rol fundamental dentro de nuestra gestión. Estos nos permiten priorizar nuestras decisiones con respecto a los asuntos económicos, sociales y ambientales. Además, contemplan las opiniones de nuestros grupos de interés.

Continuamos con nuestra labor basada en la información recopilada en el 2016, por la empresa Schlange. En esa ocasión, la firma consultora identificó los temas prioritarios para nuestra gestión a través de la realización de 198 encuestas. También se aplicaron entrevistas y un análisis literario que incluye 255 citas de 136 fuentes diferentes en la cadena de suministro. Esta incluye el gobierno corporativo, desarrollo humano, desarrollo ambiental, responsabilidad del producto, bienestar familiar y desarrollo social a representantes de los grupos de interés internos y externos.



Matriz de materialidad



1. RESPONSABILIDAD DEL PRODUCTO Y BIENESTAR FAMILIAR

- C** Salud y bienestar de consumidores

2. DESARROLLO AMBIENTAL

- B** Consumo y tratamiento de agua
- G** Consumo de energía
- E** Desechos
- F** Emisiones atmosféricas

3. DESARROLLO HUMANO

- E** Salud y seguridad ocupacional

4. DESARROLLO SOCIAL

- A** Bienestar de comunidades vecinas
- A** Salud y bienestar animal

ASUNTOS MATERIALES Y SU COBERTURA

A continuación, detallamos los cuatro enfoques de gestión que cubren 114 indicadores de desarrollo sostenible:

ENFOQUE DE GESTIÓN	ASPECTO MATERIAL	COBERTURA	LIMITACIONES
• RESPONSABILIDAD DEL PRODUCTO Y BIENESTAR	• Salud y bienestar consumidores	• Consumidores y colaboradores	• Ninguna, todos los grupos de interés son abarcados
• DESARROLLO AMBIENTAL	• Consumo y tratamiento de agua • Consumo de energía • Desechos • Emisiones atmosféricas	• Centros de operación PRONACA	• Con proveedores (se evalúa en términos ambientales)
• DESARROLLO HUMANO	• Salud y seguridad ocupacional	• Colaboradores en las operaciones	• Proveedores (se ofrece capacitación)
• DESARROLLO SOCIAL	• Bienestar en comunidades • Salud y bienestar animal	• Localidades de la zona de influencia	• En el caso que los entes de control emitan nuevas regulaciones

Con estos objetivos queremos consolidar nuestra Cultura empresarial y metas a largo plazo. Sobre todo, el objetivo de ser sostenibles y responsables con nuestra actividad. Generando, a la par, un impacto positivo en la sociedad.

05: EN ARMONÍA CON LA SOSTENIBILIDAD

SENSIBLES CON LOS ANIMALES

El trabajo sistemático y moderno que promovemos en PRONACA abarca toda nuestra gestión. Nuestro compromiso empresarial es integral en lo que respecta a la bioseguridad. Esto incluye el uso responsable y racional de antibióticos. Incluso, innovamos cada año en la sustitución de esos elementos por productos de origen natural acorde con la planificación que tenemos.

La utilización de antibióticos se ha disminuido gracias a los estándares de bioseguridad, bienestar y sanidad animal que nos hemos trazado en los sistemas de producción animal. La prescripción de esos elementos –sumado a otros como los antiinflamatorios– se rige a la normativa de Buenas Prácticas. En ese proceso respetamos los períodos de retiro establecido por las compañías fabricantes y la normativa nacional actual.





A nuestros estrictos procesos de trabajo también se le suma un equipo de profesionales de alto nivel en la rama de la Medicina Veterinaria. Ellos trabajan diariamente por la buena salud de los animales. Entre las herramientas con las que cuentan para cumplir esa misión están equipos y laboratorios de primera.

Cada día, el personal especializado monitorea y cuida de la salud de los animales. En caso de que exista alguna novedad con los animales se siguen estrictas normas y protocolos de revisión y ayuda.

El cuidado riguroso de los animales es básico para producir alimentos de calidad y sostener de manera responsable nuestro negocio. Por esta razón, cumplimos con los métodos, reglamentos y estándares que nos rigen para la producción, manipulación, transporte y las prácticas de sacrificio humanitario de animales.

Otro de los puntos destacables en nuestra gestión es el transporte. Este cumple con todos los procedimientos de buenas prácticas pecuarias. En el 2019 no se registraron incidentes en relación con el cumplimiento de las leyes vigentes.

TEMAS MATERIALES

BIENESTAR ANIMAL

El estudio de Materialidad es una pieza fundamental en nuestro trabajo permanente. Gracias a este, identificamos que existe un gran interés por el bienestar de los animales en nuestros grupos de relacionamiento interno y externo.

Debido a que la producción de proteína es nuestra principal actividad y para satisfacer las necesidades de información de estos grupos, en PRONACA desarrollamos varias actividades enfocadas en estos requerimientos. En ese sentido, tenemos un compromiso importante para asegurar que los animales sean tratados con responsabilidad y respeto durante toda su vida.

En todas las granjas y plantas de PRONACA destinadas a la producción de alimentos de origen animal, trabajamos en la mejora continua del sistema de buenas prácticas que tienen como base las normas de bienestar animal mundialmente aceptadas y que se conocen como las cinco libertades de bienestar animal:

- LIBERTAD DE SED Y HAMBRE
- LIBERTAD DE SUFRIMIENTO E INCOMODIDAD
- LIBERTAD DE DOLOR, LESIONES Y ENFERMEDADES
- LIBERTAD DE EXPRESAR UN COMPORTAMIENTO NORMAL
- LIBERTAD DEL MIEDO Y LA ANGUSTIA



En lo que respecta a las granjas proveedoras, se les demanda cumplir a cabalidad las buenas prácticas de producción que tienen como base las cinco libertades de bienestar animal. Garantizamos el cumplimiento de estas a través de asesores especializados en el tema. Adicionalmente, los guiamos para que adopten e implementen mejoras tecnológicas en sus granjas, que permitan asegurar el bienestar de los animales bajo su responsabilidad.

Para dar un seguimiento minucioso a este aspecto en abril del 2015 creamos un Comité de Bienestar Animal. Este se encarga de supervisar los procesos antes mencionados. Buscamos conseguir un equilibrio adecuado entre las prácticas de bienestar animal y la productividad a través de una gestión basada en el buen cuidado de los animales, el impulso de la productividad y la calidad de los alimentos.

Dentro de las principales acciones realizadas, respecto del bienestar animal, compartimos las siguientes:

- En todas las granjas avícolas contamos con la Certificación Voluntaria de Buenas Prácticas de la Agencia de Regulación y Control Fito y Zoosanitario (AGROCALIDAD).
- En todas las granjas porcícolas contamos con una Certificación de Buenas Prácticas, basada en la Norma Chilena Buenas Prácticas en Producción Porcina (ASPROCER).
- En todas las plantas de faenamiento contemplamos manuales, procedimientos y personal entrenado para asegurar el bienestar animal.
- Formamos parte del Consejo Consultivo de Bienestar Animal de la Agencia de Regulación y Control Fito y Zoosanitario (AGROCALIDAD).
- Fomentamos la capacitación de los profesionales, técnicos y personal operativo en temas de bienestar animal.
- Contamos con veterinarios que velan por la salud de los animales.

El Comité de Bienestar Animal está conformado por:

VICEPRESIDENTE DE NEGOCIOS PECUARIOS (LÍDER)
DIRECTOR COMPETITIVIDAD Y TRANSFORMACIÓN
DIRECTOR SANIDAD ANIMAL Y LABORATORIOS
DIRECTOR DE COMUNICACIÓN
JEFE DE BIENESTAR ANIMAL

En el caso de que exista alguna inquietud interna o externa, en PRONACA ponemos a disposición varios canales de contacto. La información puede ser transmitida a través de la página web de la empresa, por sus redes sociales o mediante la línea gratuita 1800-PRONACA.

Adicionalmente, contamos con un Subcomité Técnico de Bienestar Animal, que (de manera constante) revisa y discute propuestas técnicas de mejora del cuidado animal en las diferentes áreas de producción pecuaria.

Está en ejecución el proyecto Silvopastoril para mejorar el bienestar del ganado bovino. Asimismo, ofrecemos cursos virtuales de bienestar animal en avicultura y porcicultura y generamos líneas de investigación en bienestar animal.

Periódicamente realizamos evaluaciones del bienestar de los animales. Estas se ejecutan mediante auditorías y control de indicadores, lo cual nos permite tomar acciones para seguir demostrando nuestra gestión a favor de los animales y de su bienestar. El sistema de Buenas Prácticas Pecuarias es evaluado y certificado por el ente oficial, la Agencia de Regulación y Control Fito y Zoosanitario (AGROCALIDAD).

En el 2019 continuamos con la transformación de los antiguos galpones abiertos de producción de pollos a galpones de ambiente controlado que mejoran el cuidado de los pollos. Gracias a estos se puede monitorear las condiciones de humedad y temperatura, lo cual favorece un buen desempeño y minimiza factores externos que afecten su bienestar y estado de salud.



Todos estos procesos están orientados a generar condiciones óptimas para los animales que criamos en PRONACA. Producto de nuestro trabajo constante, contamos con la Certificación Oficial de Buenas Prácticas Avícolas de AGROCALIDAD en granjas de aves reproductoras, plantas de incubación, pavos, ponedoras comerciales y pollos de engorde.

Evitamos cualquier alteración física innecesaria que pueda comprometer la salud de los animales. No obstante, en los casos en los que se requiera hacerlo, contamos con procedimientos clínicos aceptados por las Asociaciones de Médicos Veterinarios y otros grupos que promueven el bienestar animal.

Consecuentes con nuestra cultura empresarial también implementamos nuevos procesos de castración en lo que respecta a la producción de cerdos. Esto arrancó en enero del 2012, cuando abandonamos la práctica de la castración quirúrgica y la sustituimos por la inmunocastración, una práctica veterinaria no invasiva. También investigamos si este mismo procedimiento es aplicable en la producción de bovinos. De igual manera, desde inicios del 2014, eliminamos la práctica de corte de colmillos en lechones.



Con la meta de ser eficientes también implementamos el 'Pasaporte de Bioseguridad', como una herramienta de control en la circulación del personal. Es por eso que revisamos y actualizamos constantemente el Manual de Bioseguridad con la participación multidisciplinaria de técnicos de las áreas de aves y cerdos. La nueva emisión entró en vigencia en febrero del 2018.

EN PRONACA NOS MODERNIZAMOS. ES ASÍ QUE LOS PRINCIPALES CAMBIOS QUE SE HAN REALIZADO EN GALPONES O EN PROCESOS PARA GARANTIZAR EL BIENESTAR ANIMAL DURANTE EL 2019 FUERON:

- SE HAN MODERNIZADO GALPONES DE CRIANZA DE POLLOS.
- LAS NUEVAS GRANJAS DE CERDOS CUENTAN CON INSTALACIONES Y EQUIPOS MODERNOS QUE PROPORCIONAN UN ÓPTIMO BIENESTAR ANIMAL.
- SE HAN MEJORADO LOS EQUIPOS DE VENTILACIÓN EN GRANJAS DE GALLINAS PONEDORAS Y EN GRANJAS DE CERDOS.
- SE HAN MEJORADO LAS INSTALACIONES Y EQUIPOS DE CONTROL AMBIENTAL EN LA CRIANZA DE POLLITAS PONEDORAS.

05: EN ARMONÍA CON LA SOSTENIBILIDAD

PIONEROS EN EL SECTOR

El trabajo que realizamos en PRONACA nos destaca a escala nacional e internacional. Buscamos posicionarnos como una empresa referente en nuestro giro de negocio. Por ello implementamos y actualizamos nuestras operaciones estándares de sistemas de gestión. Todo esto con un gran reconocimiento. Esto nos ha permitido reducir considerablemente la cantidad de devoluciones de producto. Asimismo, incrementó nuestra eficiencia operativa. Nos enfocamos en la gestión de cada producto, enfatizando siempre en la prevención de riesgos y en la eficiencia de costos.



Gracias a la estructura de procesos que poseemos, alcanzamos varias certificaciones nacionales e internacionales que destacamos a continuación:

- ISO 22000.
- KOSHER.
- BUENAS PRÁCTICAS DE MANUFACTURA.
- ANÁLISIS DE PELIGROS Y PUNTOS CRÍTICOS DE CONTROL - HACCP PARA GARANTIZAR LA INOCUIDAD ALIMENTARIA.
- NORMA INTERNATIONAL FOOD STANDARD - IFS.
- CERTIFICACIONES ENTREGADAS POR LA AGENCIA NACIONAL DE REGULACIÓN, CONTROL Y VIGILANCIA SANITARIA (ARCSA).

05: EN ARMONÍA CON LA SOSTENIBILIDAD

SOMOS RESPONSABLES CON EL AMBIENTE

La preservación del planeta es una tarea de todos. Es por eso que en PRONACA tenemos a los mejores profesionales en este campo. La gestión ambiental de nuestra empresa está dirigida por la Dirección de Ambiente y Comunidades, que es parte de la Vicepresidencia de Operaciones. Esta dirección ejecuta sus labores de forma cooperativa con las Direcciones de Desarrollo Industrial y Producción Pecuaria. De forma conjunta se encargan de dar seguimiento y operatividad a la administración ambiental de la compañía.

En nuestras labores cotidianas empleamos el principio de Precaución enfocados en la obtención de los mayores beneficios, utilizando la menor cantidad de recursos y adoptando medidas para minimizar los impactos ambientales generados por nuestras actividades. Entre las más destacadas está la innovación tecnológica y la implementación de procesos amigables con el ambiente.



HITOS AMBIENTALES 2019

Los hitos clave en la gestión ambiental de PRONACA durante el año 2019 fueron:

- La obtención de las Autorizaciones Ambientales emitidas por el Ministerio del Ambiente, que permitirá a PRONACA acceder al beneficio de los incentivos tributarios mediante la deducción adicional del 100% de la depreciación anual de máquinas, equipos y tecnologías destinadas a la implementación de mecanismos de producción más limpia y reducción del impacto ambiental negativo en el sector productivo.
- Las Autorizaciones Ambientales fueron otorgadas debido a la implementación de los sistemas combinados de enfriamiento de carcadas de aves COMBI CHILLER en las Plantas de Aves Bucay y Valle Hermoso.
- Implementación de Sistemas Integrados de Gestión en el negocio de faenamiento (Plantas de Aves Bucay, Yaruquí y Valle Hermoso, y Planta de Cerdos Valle Hermoso), mediante la aplicación de las Normas ISO 14001:2015 e ISO 45001:2018.

METAS ALCANZADAS EN EL 2019

1. METAS RELACIONADAS CON PROYECTOS FORESTALES:

OBJETIVO	INDICADORES DE CUMPLIMIENTO 2019
1. ESTABLECER NUEVAS ÁREAS FORESTALES	<ul style="list-style-type: none"> • A finales del 2019 e inicios del 2020 se sembró 113 Ha. nuevas, alcanzando un total de 1.470 Ha. a nivel nacional. Las nuevas plantaciones se realizaron en el cantón La Maná, provincia de Cotopaxi y corresponde a las especies de Melina y caña guadua.
2. MANTENIMIENTO DE ÁREAS FORESTALES ESTABLECIDAS	<ul style="list-style-type: none"> • 100% de cumplimiento de mantenimiento.
3. GESTIONAR SUBSIDIO FORESTAL	<ul style="list-style-type: none"> • 14 etapas procesales cumplidas con el informe del estado de las plantaciones.
4. CERTIFICAR BOSQUES DE PROTECCIÓN VOLUNTARIA	<ul style="list-style-type: none"> • El Ministerio del Ambiente aprobó los estudios ambientales previos a la declaratoria como Bosque y Vegetación Protectora de 52 ha. en la Granja Costa 5. Actualmente nos encontramos a la espera del pronunciamiento final.

2. NUEVAS PLANTAS DE TRATAMIENTO DE AGUAS RESIDUALES

El agua es un recurso vital para la vida. Por esa razón, en PRONACA Y AGROVALENCIA, que es una empresa asociada a los fines productivos pecuarios, cuidamos de forma incansable la gestión alrededor de ella. El agua que utilizamos en nuestros procesos es tratada por distintos sistemas de depuración para ser devuelta a la naturaleza, cumpliendo con todos los parámetros de calidad y con la normativa ambiental vigente.

El 2019 se vio reforzado con las tres nuevas plantas de tratamiento de aguas residuales de alta eficiencia. Estas están ubicadas en la Maná y el cantón Valencia. En conjunto trataron alrededor de 30.000 m3 durante el año pasado. Estas modernas si tienen una eficiencia superior al 90% para remover los contaminantes del agua residual.

En la actualidad PRONACA cuenta con 19 Plantas de Tratamiento de Aguas Residuales y 11 biodigestores en total. Estos sistemas son fundamentales para cumplir con el valor de responsabilidad corporativa y buenas prácticas ambientales.

MEDICIÓN DE LA GESTIÓN AMBIENTAL

TEMAS AMBIENTALES: DESECHOS, ENERGÍA, AGUA, EMISIONES

Durante el 2019 se consolidó el Modelo de Planificación Corporativa. Este nos permitió reforzar las iniciativas en materia de desarrollo, gracias a los lineamientos y al enfoque estratégico empleados. De esta forma, respondimos de forma eficiente y equilibrada en los impactos económicos, sociales y ambientales de la empresa a largo plazo.



Nuestros planes estratégicos se basan en los indicadores de gestión, que se relacionan con el consumo y tratamiento de agua, uso de energía, generación de desechos y emisiones atmosféricas. Los últimos cuatro se convirtieron en asuntos materiales de nuestros públicos de interés. Es importante destacar que los impactos ambientales asociados a las operaciones de PRONACA son reducidos, controlados y mitigados a través de la implementación de programas y proyectos que incluyen innovación tecnológica, capacitación y mejora continua.

En ese sentido, también laboramos de forma conjunta con los grupos de interés para expandir nuestras buenas prácticas. En este sentido, evaluamos periódicamente a nuestros proveedores y nos preocupamos por fortalecer sus conocimientos a través de capacitaciones.

En lo que respecta a la Gerencia de Gestión Ambiental y al equipo de Sistemas de Gestión Integrados, tienen como objetivo supervisar, integrar y coordinar la aplicación de políticas destinadas a la protección del ambiente y al uso eficiente de los recursos. Lo hacen a través de la verificación del cumplimiento de los Planes de Manejo Ambiental y de los indicadores de gestión. Para ello contamos con una Política Integral que se basa en: reducir el consumo de agua, de energía, y disminuir la generación de emisiones y desechos.



Desde la familia PRONACA comprendemos la importancia de cumplir con esos desafíos. Es por eso que destinamos tiempo, recursos económicos y humanos en su consecución. Hasta la fecha, contamos con varios programas de protección ambiental, los mismos que contemplan capacitaciones y mecanismos de sensibilización para la adopción de buenas prácticas ambientales operacionales.

Entre las iniciativas más importantes destacamos los proyectos forestales; de mejoramiento de la calidad de aguas residuales, reducción en el consumo de agua y reutilización del agua tratada; programas de eficiencia energética; aprovechamiento de residuos y revalorización de subproductos, gestión de emisiones de GEI, entre otros proyectos destacados.

La evaluación de los diferentes asuntos materiales que reportamos se realiza a través del seguimiento a los compromisos asumidos por los centros de operación en sus Planes de Manejo Ambiental. Así también, se supervisa los indicadores y el avance en la ejecución de proyectos e inversiones ambientales. Dos de los principales indicadores que utilizamos son: la huella hídrica y la huella de carbono.

MANEJO DE DESECHOS

Año tras año identificamos el consumo de materiales en la producción de nuestros artículos alimenticios. De esta forma, y tras análisis minuciosos, disminuimos el volumen de insumos para su elaboración. En el siguiente cuadro reportamos el material de empaque para: Mr. Pollo, Mr. Pavo y Mr. Chancho utilizados en el 2019. (ver tabla 1)



TABLA 1

MATERIALES QUE PROVIENEN DE FUENTES NO RENOVABLES	2017	2018	2019
Bandejas de poliestireno	48 t	50 t	53 t
Fundas	211 t	202 t	195 t
Plástico film	18 t	18 t	19 t

Por otra parte, en nuestra organización nos preocupamos por realizar una gestión responsable y sostenible de nuestros residuos y desechos. El material proveniente de las camas de crianza de animales y de las Plantas de Tratamiento de Aguas Residuales (PTAR) son reutilizados en la elaboración de abono.

Este es importante para nosotros debido a su alto contenido de nutrientes que contribuyen al mejoramiento de la calidad del suelo.

En el 2019 se registró una producción de 55.559 toneladas de desechos orgánicos que fue utilizada como insumo para la elaboración de abonos INDIA (ver tabla 2).

2017	2018	2019	"Forma de cálculo Sumatoria (Σ) cama de crianza de animales y lodos PTAR"
75.483 t	77.921 t	55.559 t	

PRONACA GESTIONA EL APROVECHAMIENTO DEL 100% DEL ABONO GENERADO.

ENERGÍA

En PRONACA utilizamos varias fuentes de energía como los combustibles fósiles, la electricidad y la biomasa (cascarilla de arroz) para cumplir con nuestros procesos. Con el objetivo de ser más eficientes, hemos implementado sistemas de gestión e, incluso, varias instalaciones se encuentran aplicando la Norma ISO 50001 de eficiencia energética.

Considerando el consumo de energía procedente de combustibles, en el 2019 consumimos 561.298 GJ/año, distribuidos de la siguiente manera:

Gasolina: 3.113 GJ/año
Diesel: 214.882 GJ/año
GLP: 130.368 GJ/año
Bunker: 147.708 GJ/año
Biomasa: 65.227 GJ/año



En el caso de la biomasa, las cifras totales se obtuvieron mediante las facturas de compra de cascarilla a empresas externas. Para la transformación a Gigajulios, se aplicaron los siguientes factores de conversión y las densidades aplicadas fueron las siguientes:

CONVERSIÓN	1 kg de gasolina = 44,4 MJ 1 kg de diésel = 43,4 MJ 1 kg de bunker = 40 MJ 1 kg de GLP = 47 MJ 1 kg de cascarilla de arroz = 13,8 MJ	DENSIDADES	Gasolina: 0,74 kg/L Diésel: 0,83 kg/L Bunker: 54,6 Lb/pie ³
-------------------	--	-------------------	--

En cuanto al consumo de electricidad, obtuvimos el dato a través de las facturas de los medidores y planillas de las empresas eléctricas por centro de producción.

CONSUMO DE ELECTRICIDAD (GJ)

2017	2018	2019
479.950	489.179	486.585

CONSUMO POR ZONAS (MWH)

	Sierra	Guayaquil y Bucay	Santo Domingo	TOTAL
2018	23.514	60.758	51.408	135.680
2019	25.846	57.848	51.264	135.162

INTENSIDAD Y REDUCCIÓN ENERGÉTICA

Producto de nuestras actividades, la intensidad energética se cifró en 1.049 GJ/T, al final del 2019. Esa medida fue obtenida del total de consumo de combustible y de energía sobre el volumen de producción en toneladas, considerando el consumo energético dentro de la organización.

Teniendo en cuenta nuestros objetivos de eficiencia, humanidad y sostenibilidad, desarrollamos un conjunto de soluciones que abarcan el aprovechamiento al máximo de la capacidad productiva, uso de tecnologías eficientes de producción, y un impulso en el despliegue de campañas de uso y aprovechamiento responsable de recursos.

Enfocados en esa eficiencia productiva, identificamos procesos para obtener resultados significativos. Es así que se redujo 5.547 GJ en comparación con las condiciones de producción de años anteriores:



	2015	2016	2017	2018	PROMEDIO	2019 CON APLICACIÓN DE MEDIDAS DE EFICIENCIA	2019 SIN APLICACIÓN DE MEDIDAS DE EFICIENCIA	REDUCCIÓN POR APLICACIÓN DE MEDIDAS DE EFICIENCIA
Producción (Ton)	997.646	919.785	963.234	988.957		998.593	998.593	
Energía (GJ)	1.048.594	1.000.254	1.010.083	1.021.063		1.047.882	1.053.430	5.547
Ratio (GJ/Ton)	1.0511	1.0486	1.0486	1.0325	1.0549	1.0494	1.0494	

Entre las acciones que han influido en la eficiencia energética están:

- Optimización de procesos productivos y de las condiciones de operación de los sistemas de enfriamiento en Planta de Faenamiento Aves.
- Ajuste de variables de producción en Planta de Embutidos.
- Repotenciación de granjas.

Además, continuamos con las acciones con la que hemos alcanzado óptimos resultados:

REDUCCIÓN DE EXTRACTORES EN GALPONES.
REEMPLAZO DE EQUIPOS DE REFRIGERACIÓN Y AUMENTO DE CAPACIDAD.
REEMPLAZO DE EQUIPO DE LAVADO DE JAULAS POR OTRO DE MAYOR EFICIENCIA ENERGÉTICA.
APROVECHAMIENTO DE LUZ NATURAL EN NAVES DE PRODUCCIÓN.
CAMBIO DE CORTINAS Y MEJORAS HERMÉTICAS.

CAMBIO DE LUMINARIAS A LED Y FOCOS AHORRADORES.
CAMBIO DE PANELES Y EQUIPOS EN INCUBADORAS Y NACEDORAS.
AISLAMIENTO DE TUBERÍAS Y EQUIPOS QUE NO CONTABAN CON RECUBRIMIENTO.
CORRECCIÓN DE FUGAS EN SISTEMA DE VAPOR, EFICIENCIA EN CALDEROS.
OPTIMIZACIÓN DEL USO DE GLP MEDIANTE BUENAS PRÁCTICAS.

AGUA

Estamos comprometidos con el uso racional y sostenible del agua. Ese es un compromiso prioritario en PRONACA. Su uso está destinado a labores de producción, limpieza, manufactura, higiene y materia prima. Para cuidar de su estado, la tratamos mediante distintos sistemas de depuración y la regresamos a la naturaleza con los parámetros de calidad en cumplimiento con las normativas vigentes nacionales. Al final del 2019, mantuvimos la relación de 3,9 m3 por tonelada de producción.

Las fuentes de extracción de la empresa a escala nacional son:

- Superficial (ríos esteros, vertientes) 8%
- Subterránea (pozos profundos y superficiales) 81%
- Municipal (agua proveniente de red pública) 11%

De la misma forma, potenciamos el aprovechamiento del agua tratada en procesos auxiliares (que no están relacionados con la producción de alimentos). Por medio de distintos proyectos hemos reutilizado 689.327 m3 de agua (447.999 m3 más que en el 2018) en nuestros centros de operación, que representa el 17% del porcentaje total del consumo nacional. El incremento se debe a la aplicación de nuevas tecnologías más eficientes en el consumo de agua y a la constante capacitación al personal de nuestros centros en temas de reducción y uso adecuado del líquido vital.



AGUA REUTILIZADA (M3)

2018	2019
241.328	689.327

EMISIONES

Las emisiones de gases de efecto invernadero también representan un reto para nuestra empresa. Para su cálculo utilizamos los factores de emisión publicados por instituciones internacionales como el Banco Mundial, el Panel Intergubernamental del Cambio Climático (IPCC) y el Departamento de Ambiente de Inglaterra (DEFRA2). Esa data es sometida, posteriormente, a la metodología del Protocolo de Gases de Efecto Invernadero (GHG Protocol, por sus siglas en inglés).

Los valores de estos factores llevan implícitas las cantidades que se emiten de los diferentes gases contaminantes y se reporta como un solo valor equivalente. Por ello, las unidades que utiliza PRONACA para reportar son toneladas de CO2 equivalente (t CO2 eq).

	AÑO BASE	2018	2019
Alcance 1	36.842 t CO2 eq	35.576 t CO2 eq	41.370
Alcance 2	61.199 t CO2 eq	69.002 t CO2 eq	68.440
Alcance 3	1.138 t CO2 eq	2.757 t CO2 eq	4.011 t CO2 eq
Emisiones evitadas debido al manejo de los desechos.			

Al final del 2019 se generó 0,1059 t CO2 eq por cada tonelada de producción. Para realizar el cálculo tomamos el total de emisiones, sobre la cantidad total de producción la cual fue de 998.593 ton. En ese mismo período, redujimos 5.232 t CO2 eq como resultado de las actividades de Producción Más Limpia, realizadas en los diferentes centros. El año utilizado para comparar las reducciones es el año previo al inicio de las actividades de Producción Más Limpia (P+L), es decir el 2015, en la mayoría de casos.

Las reducciones obtenidas se dieron en los alcances tipo 1 y 2. Para su determinación realizamos una comparación entre los consumos de recursos de ciertas instalaciones antes del desarrollo de actividades de P+L y los consumos posteriores. Los resultados fueron transformados mediante el uso de los factores de conversión descritos en esta Memoria de Sostenibilidad.



MITIGACIÓN DE LOS EFECTOS DEL CAMBIO CLIMÁTICO

El cambio climático es un problema que está presente de forma permanente en el país y en el mundo. Sus efectos varían según la zona y la época del año, por lo que son poco predecibles los riesgos en las operaciones como: afectaciones directas a la infraestructura civil por efecto de las lluvias y aumento de caudal en los ríos.

Asimismo, se registran afectaciones indirectas debido a la intensidad de las lluvias y su incidencia en la red vial nacional. Esto deriva en un cierto grado de vulnerabilidad en el abastecimiento de materias primas e insumos a las diferentes etapas de la cadena productiva. En la misma tónica, las variaciones de temperatura ocasionan un mayor consumo energético en las instalaciones. Los valores extremos de precipitación o sequía influyen de forma directa a los ciclos agrícolas. Ante este grupo de posibles riesgos, en PRONACA mejoramos los sistemas de alcantarillado interno y los sistemas de tratamiento de aguas residuales, mediante el mantenimiento óptimo de nuestras instalaciones. La mejor arma es la prevención y la implementación de tecnología y planes innovadores.

BUENAS PRÁCTICAS AMBIENTALES

EN PRONACA CONTINUAMOS DESARROLLANDO VARIOS PROYECTOS FORESTALES EN TODO EL ECUADOR:

INSTALACIÓN	UBICACIÓN	SUPERFICIE (HA.)
Costa 5	Zona El Piedrero, Cantón El Triunfo, Prov. Guayas	53
Bella Jungla	La Maná, Prov. Cotopaxi	150
Loma Linda	Valencia, Prov. Los Ríos	42
Sistema Silvopastoril Eficiente	Cumandá, Prov. Chimborazo	25
Bosque Protector Bosqueira	Guayaquil, Prov. Guayas	Gestión Directa por PRONACA: 3 ha. En conjunto con otras organizaciones: 10 ha. Total, del Bosque: 130.5 ha.

Los bosques de Costa 5, Bella Jungla y Loma Linda se encuentran en regeneración natural. Estos fueron intervenidos para plantaciones comerciales y otras actividades en la década de los ochenta y noventa antes de ser comprados por PRONACA. Desde su adquisición no se han talado, manteniendo y buscando su regeneración natural.

Con estas acciones se pretende que los proyectos puedan ser declarados como bosques y vegetación de protección ambiental privada. Este proceso de declaratoria se inició con el Bosque existente en Costa 5, el cual, a la fecha, ha obtenido la aprobación de los estudios ambientales previos al pronunciamiento final por parte del Ministerio del Ambiente. Una vez que se obtenga este pronunciamiento se definirán los pasos a seguir con el resto de bosques.

El caso de Bosqueira, es un bosque que actualmente ha perdido un 10% de su cobertura. Debido a ello, trabajamos con el Municipio de la localidad para buscar su recuperación y contamos con los lineamientos para la reforestación. Este proyecto ya fue declarado como bosque y vegetación de protección ambiental público – privada.

OCUPACIÓN Y USO DE SUELO

Finalmente, nuestra estrategia de cuidado ambiental contempla la implantación de los centros de operación. Los espacios en los que están establecidos no se encuentren ubicados dentro de áreas protegidas, parques nacionales y ecosistemas sensibles. Adicional, y de forma anual, actualizamos los permisos e informes que determinan la compatibilidad de nuestras actividades productivas con el uso de suelo, documentos que son otorgados por los municipios correspondientes, garantizando que las actividades productivas desarrolladas vayan de acuerdo con el ordenamiento territorial y crecimiento poblacional.

05: EN ARMONÍA CON LA SOSTENIBILIDAD

FUNDACIÓN SAN LUIS

La Fundación San Luis cumple un papel fundamental en nuestras actividades sociales. Cada año, en PRONACA, ejecutamos proyectos con un enfoque social establecido: ayudar a niños, niñas y jóvenes de escasos recursos económicos en los sectores rurales del Ecuador, a través de planes educativos y de alimentación.

La organización tiene como objetivo mejorar el sistema educativo, especialmente en términos de calidad. En el corto plazo pretendemos aportar a la formación de niños y jóvenes responsables, dinámicos, productivos y respetuosos de la naturaleza.

Actualmente, contamos con dos unidades educativas: San Juan de Bucay y San Pedro de Valle Hermoso. En ellas, la Fundación San Luis gestiona la educación:



UNIDAD SAN JUAN DE BUCAY

	2017		2018		2019	
	No. Estudiantes	%	No. Estudiantes	%	No. Estudiantes	%
PRONACA	277	54%	288	51%	218	58%
COMUNIDAD	238	46%	276	49%	303	42%
TOTAL	515	100%	564	100%	521	100%

UNIDAD VALLE HERMOSO

	2017		2018		2019	
	No. Estudiantes	%	No. Estudiantes	%	No. Estudiantes	%
PRONACA	144	40%	148	40%	130	37%
COMUNIDAD	217	60%	227	60%	224	63%
TOTAL	361	100%	375	100%	354	100%



AYUDA ALIMENTARIA

Adicionalmente, como parte de nuestro compromiso con las comunidades locales, facilitamos la entrega de alimentos de calidad en los sectores más vulnerables. Nuestra misión es potenciar el consumo de proteínas en esas zonas.

Para aprovechar la experiencia en el campo de la alimentación y la nutrición de la empresa, la Fundación San Luis ha desarrollado programas de trabajo en conjunto con varias instituciones de ayuda social.

LA FUNDACIÓN SAN LUIS TRABAJA DE FORMA ANUAL EN EL CAMPO EDUCATIVO. ESTAMOS CONSCIENTES DE QUE LA FORMACIÓN DE NIÑOS Y JÓVENES ES FUNDAMENTAL EN LA CONSTRUCCIÓN DE UN MEJOR PAÍS.



Te alimenta bien